



Urząd Miasta
Szczecin

Poradnik dla kandydata



**Zasady rekrutacji
do liceum ogólnokształcącego, technikum
lub branżowej szkoły I stopnia
na rok szkolny 2021/2022**

PODSTAWA PRAWNA



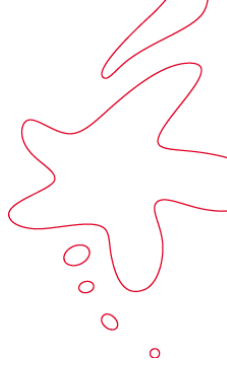
1. Ustawa z dnia 14 grudnia 2016r. Prawo Oświatowe (Dz.U.2020.910 t.j.– rozdział 6).
2. Rozporządzenie Ministra Edukacji Narodowej z dnia 21 sierpnia 2019r. w sprawie przeprowadzenia postępowania rekrutacyjnego oraz postępowania uzupełniającego do publicznych przedszkoli, szkół, placówek i centrów (Dz.U z 2019r., poz. 1737)

DZIAŁANIA I TERMINY



- terminy postępowania rekrutacyjnego i składania dokumentów do klas pierwszych szkół ponadpodstawowych i klas wstępnych szkół ponadpodstawowych ustalone zostały przez Ministra Edukacji i Nauki
- harmonogram dostosowany jest do zmienionego harmonogramu przeprowadzanych egzaminów ósmoklasisty, w tym terminu wydania zaświadczenia o wyniku tego egzaminu przez Okręgowe Komisje Egzaminacyjne.

Wniosek o przyjęcie do szkoły



- postępowanie rekrutacyjne jest prowadzone na wniosek
- we wniosku określa się kolejność wybranych szkół od najbardziej do najmniej preferowanych
- **W Szczecinie postępowanie prowadzone jest z wykorzystaniem systemu informatycznego NABÓR 2021**

Elektroniczna rekrutacja w Szczecinie

<https://nabor.pcss.pl/szczecin/>



Nabór



SZCZECIN



Żłobek



Przedszkole



Dyżury wakacyjne



Szkoła podstawowa



Klasa 4 lub 7



Szkoła ponadpodstawowa



Bursa/Internat

W jaki sposób należy złożyć wniosek o przyjęcie do szkoły w Szczecinie?



Składanie wniosków on-line !!!

1. Składanie wniosków on-line na stronie <https://nabor.pcss.pl/szczecin/>

- ✓ W tym przypadku na etapie składania wniosków nie ma konieczności osobistego stawiennictwa w szkole
- ✓ Wniosek wraz ze wszystkimi niezbędnymi dokumentami składany jest elektronicznie

Uwaga: Szczegółowa instrukcja dostępna będzie w zakładce „Dokumenty”

2. W wyjątkowych sytuacjach (wyłącznie gdy nie ma innej możliwości) dopuszczalne jest również dostarczenie dokumentów w wersji papierowej do szkoły pierwszego wyboru z bezwzględnym zachowaniem zasad bezpieczeństwa.

Oferta edukacyjna szkół

<https://nabor.pcss.pl/szczecin/szkolapnadpodstawowa/>

Nabór | PCS5 | SZCZECIN

A A A A A

Informator Aktualności Kontakt

Szkoły ponadpodstawowe

Lista placówek: Szczecin

Zanim kandydat dokona wyboru,
powinien zapoznać się z ofertą
edukacyjną szkół dostępną w

INFORMATORZE

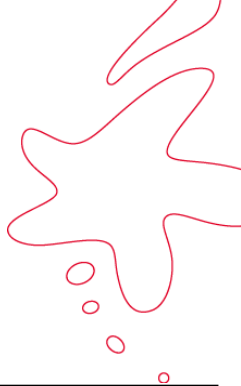
Wszystkie szkoły	nazwa lub adres placówki				Filtruj
przedmioty dodatkowe	przedmioty punktowane				
Nazwa i adres	Lokalizacja	Języki obce			
I Liceum Ogólnokształcące al.Piastów 12, 70-331, Szczecin					
I A LINGWISTYCZNO-TURYSTYCZNA					
I B BIOLOGICZNO-MEDYCZNA					
I C MATEMATYCZNO-FIZYCZNO-INFORMATYCZNA					
I D LINGWISTYCZNO-TEATRALNA					
I E MATEMATYCZNO-PRZYRODNICZA					
I F LINGWISTYCZNO-GEOGRAFICZNA					
I G DZIENNIKARSKO-PRAWNICZA					
II Liceum Ogólnokształcące ul.Henryka Pobożnego 2, 70-507, Szczecin					
1a - „biotechnologiczna”					
1b - „językowo-matematyczna”					

Uwaga!

W informatorze oprócz szkół prowadzonych przez Miasto Szczecin znajdziesz również szkoły publiczne prowadzone przez inny organ oraz szkoły niepubliczne.

- ✓ Pamiętaj, że szkoły niepubliczne mogą być płatne.
- ✓ Jeśli zdecydujesz się na wybór takiej szkoły, sprawdź ile wynosi czesne.

ODDZIAŁY DWUJĘZYCZNE



Na rok szkolny 2021/2022 zaplanowano

oddziały dwujęzyczne klas I, w następujących szkołach:

Nazwa SZKOŁY	Adres szkoły	Język obcy nowożytny, jako drugi język nauczania
II Liceum Ogólnokształcące	ul. Henryka Pobożnego 2 70-507 Szczecin	✓ klasa IB MYP (The Middle Years Programme) realizująca program międzynarodowej matury
V Liceum Ogólnokształcące z Oddziałami Dwujęzycznymi	ul. Ofiar Oświęcimia 14 71-537 Szczecin	✓ język angielski
IX Liceum Ogólnokształcące z Oddziałami Dwujęzycznymi	Plac Mariacki 1 70-547 Szczecin	✓ język niemiecki
XI Liceum Ogólnokształcące z Oddziałami Dwujęzycznymi	ul. Eugeniusza Romera 2 71-246 Szczecin	✓ język angielski ✓ język włoski ✓ język włoski (klasa wstępna)
XIV Liceum Ogólnokształcące z Oddziałami Dwujęzycznymi	ul. Mikołaja Kopernika 16 a 70-241 Szczecin	✓ język angielski ✓ język hiszpański ✓ język hiszpański (klasa wstępna)
Technikum Informatyczne SCI	ul. Mazowiecka 13 70-526 Szczecin	✓ język angielski

ODDZIAŁY SPORTOWE / MISTRZOSTWA SPORTOWEGO



Na rok szkolny 2021/2022 zaplanowano **oddziały sportowe/mistrzostwa sportowego klas I, w następujących szkołach:**

Nazwa szkoły	Adres szkoły	dyscyplina sportu
Liceum z Oddziałami Sportowymi w CKS	ul. Rydla 49 70-783 Szczecin	✓ SMS piłka ręczna dziewcząt i chłopców ✓ sporty wodne/piłka nożna chłopców/piłka siatkowa chłopców
Liceum Mistrzostwa Sportowego w CMS	ul. Mazurska 40 70-424 Szczecin	✓ SMS pływanie ✓ SMS piłka nożna dziewcząt, piłka nożna chłopców ✓ SMS boks
XII Liceum Ogólnokształcące w Zespole Szkół Sportowych	ul. Małopolska 22 70-515 Szczecin	✓ piłka ręczna dziewcząt i chłopców
XVIII Liceum Ogólnokształcące w ZS Nr 5	ul. Hoża 3 71-699 Szczecin	✓ piłka siatkowa dziewcząt ✓ piłka nożna chłopców

ODDZIAŁY INTEGRACYJNE

Na rok szkolny 2021/2022 zaplanowano

oddziały integracyjne klas I, w następujących szkołach:

Nazwa szkoły	Adres szkoły
Liceum Ogólnokształcące z Oddziałami Integracyjnymi	Aleja Wojska Polskiego 119 70-490 Szczecin



Liceum Ogólnokształcące z Oddziałami Integracyjnymi
al.Wojska Polskiego 119, 70-490, Szczecin

1a - psychologiczna

a (I) - psychologiczna

1b - pedagogiczna

b (I) - pedagogiczna

1c - Informatyczno - językowa

c (I) - Informatyczno-językowa

1d - społeczna

d (I) - społeczna

Uwaga:

W ofercie szkół z oddziałami integracyjnymi każda klasa integracyjna podzielona została na dwie części:

- część integracyjną** – Oznaczoną symbolem **(i)** – przeznaczoną **wyłącznie dla kandydatów niepełnosprawnych**
- część ogólnodostępną** – dla kandydatów, którzy nie posiadają orzeczenia o potrzebie kształcenia specjalnego

Szkoły zawodowe



Informator Aktualności Kontakt

Szkoły ponadpodstawowe

Lista placówek: Szczecin

Wszystkie szkoły nazwa lub adres placówki języki

przedmioty dodatkowe przedmioty punktowane zawody Filtruj

Nazwa i adres	Lokalizacja	Języki ob	
I Liceum Ogólnokształcące al.Piastów 12, 70-331, Szczecin			
I A LINGWISTYCZNO-TURYSTYCZNA			
I B BIOLOGICZNO-MEDYCZNA			
I C MATEMATYCZNO-FIZYCZNO-INFORMATYCZNA			
I D LINGWISTYCZNO-TEATRALNA			
I E MATEMATYCZNO-PRZYRODNICZA			
I F LINGWISTYCZNO-GEOGRAFICZNA			
I G DZIENNIKARSKO-PRAWNICZA			
II Liceum Ogólnokształcące ul.Henryka Pobożnego 2, 70-507, Szczecin			
1a - „biotechnologiczna”			
1b - „językowo-matematyczna”			
1c - „humanistyczno-społeczna”			
1d - „społeczno-prawna”			
1f - „matematyczno-fizyczna”			

Automatyk
Blacharz samochodowy
Cukiernik
Elektromechanik
Elektromechanik pojazdów samochodowych
Elektryk
Fotograf
Fryzjer
Kelnier
Krawiec
Kucharz
Lakiernik samochodowy
Magazynier-logistik
Mechanik pojazdów samochodowych
Mechanik-operator pojazdów i maszyn rolniczych
Mechatronik
Monter sieci i instalacji sanitarnych
Monter zabudowy i robót wykończeniowych w budownictwie
Murarz-tylnikarz
Ogrodnik
Operator obrabiarek skrawających
Operator urządzeń przemysłu chemicznego
Piekarz

- W Informatorze na stronie Naboru możesz wybrać wymarzony zawód i zobaczyć, w których **szczecińskich technicach i branżowych szkołach I stopnia** będzie uruchomiony.

Przebieg rekrutacji



Rekrutacja składa się z następujących etapów :

1. Wybór szkół i klas, w których chcesz kontynuować naukę
2. Wypełnienie i złożenie wniosku do szkoły ponadpodstawowej
3. Złożenie świadectwa i zaświadczenia o wynikach egzaminu ósmoklasisty do szkoły pierwszego wyboru
4. Ogłoszenie listy kandydatów zakwalifikowanych i niezakwalifikowanych
5. Potwierdzenie woli nauki przez kandydata
6. Ogłoszenie listy kandydatów przyjętych i nieprzyjętych

Jak wybrać szkołę i klasę?



Kandydat ma prawo wyboru **trzech szkół ponadpodstawowych**, w których może wybrać dowolną liczbę oddziałów.

Na pierwszym miejscu kandydat powinien wpisać szkołę i klasę, w której najbardziej chciałby się uczyć. Jeśli zgromadzona przez kandydata liczba punktów będzie niewystarczająca znajdzie miejsce w drugiej lub trzeciej szkole, a może innej klasie.

Decyzję należy podjąć rozważnie.

Kandydat powinien wziąć pod uwagę swoje zainteresowania i zdolności.

Co to jest lista preferencji?



- **Lista preferencji kandydata jest to lista wszystkich oddziałów, do których chce on kandydować, uszeregowanych od oddziału, na którym zależy mu najbardziej do oddziału, na którym zależy mu najmniej.**
- Szeregowanie oddziałów przez kandydata według kryterium istotności dla siebie zapobiega zjawisku blokowania miejsc – kandydat, któremu wyniki pozwalałyby zostać przyjętym do kilku oddziałów, zostanie zakwalifikowany do jednego z nich, który znajduje się najwyżej na liście preferencji.
- Na liście preferencji obok siebie mogą znaleźć się oddziały z różnych szkół lub z jednej szkoły.
- Oddziały rekrutacyjne z różnych szkół mogą się w dowolny sposób przeplatać – nie ma tu żadnych ograniczeń.

Preferencją jest oddział, a nie szkoła !

Lista preferencji



- **Na tę listę kandydat wpisuje klasy, w których chciałby się w przyszłości uczyć**

Pamiętaj!

- **Wypełniając wniosek wybieramy wyłącznie szkoły objęte elektronicznym systemem rekrutacji w Szczecinie**
- Rekrutacja prowadzona jest do klas, a nie do szkół.
- Kolejność, w jakiej wpisuje się poszczególne klasy, jest bardzo ważna.
- Podaje się jak najdłuższą listę preferencji.
- Można wybierać klasy należące do trzech różnych szkół.

Tworzenie listy preferencji

Szkoła A

- Klasa 1
- Klasa 2
- Klasa

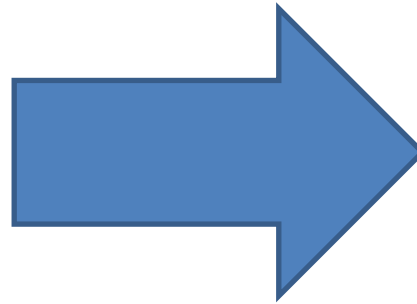
Szkoła B

- Klasa 1
- Klasa 2
- Klasa 3
- Klasa

Szkoła C

- Klasa 1
- Klasa 2
- Klasa

Układasz listę preferencji,
czyli
wybrane klasy z trzech
szkół musisz ułożyć we
właściwej kolejności
(wg twoich preferencji)



szkoła pierwszego
wyboru

1.	Szkoła B	Klasa 2
2.	Szkoła A	Klasa 1
3.	Szkoła B	Klasa 3
4.	Szkoła C	Klasa 2
5.	Szkoła B	Klasa 1
6.	Szkoła A	Klasa 2
7.	Szkoła C	Klasa 1

PAMIĘTAJ !

Klasa umieszczona na pierwszym miejscu wskazuje jednocześnie szkołę pierwszego wyboru (na drugim miejscu wcale nie musi być klasa ze szkoły pierwszego wyboru !!!). System będzie przydzielał Ci klasy kolejno od pierwszej na liście po ostatnią.

Tworzenie listy preferencji

PRZYKŁADY

- Jeśli przede wszystkim interesuje Cię **nauka języka angielskiego**, a w **drugiej kolejności przedmioty ścisłe i język niemiecki**, to Twoja lista preferencji mogłaby wyglądać następująco:

Lp.	Szkoła	Klasa / oddział
1.	V Liceum Ogólnokształcące	Klasa dwujęzyczna z językiem angielskim
2.	XIV Liceum Ogólnokształcące	Klasa dwujęzyczna z językiem angielskim
3.	V Liceum Ogólnokształcące	Klasa matematyczno-fizyczno-informatyczna
4.	XIV Liceum Ogólnokształcące	Klasa matematyczno-geograficzna
5.	IX Liceum Ogólnokształcące	Klasa dwujęzyczna z językiem niemieckim
6.	IX Liceum Ogólnokształcące	Klasa matematyczno-fizyczna

Jeśli interesuje Cię **elektronika i komputery**. Chciałbyś /-łabyś w przyszłości zostać **elektronikiem lub informatykiem**, to Twoja lista preferencji mogłaby wyglądać następująco:

Lp.	Szkoła	Klasa/oddział
1.	Technikum Elektryczno-Elektroniczne	Technik elektronik
2.	Technikum Łączności	Technik teleinformatyk
3.	Technikum Elektryczno-Elektroniczne	Technik informatyk
4.	Technikum Morskie i Politechniczne	Technik informatyk

Dlaczego ważna jest kolejność na liście preferencji ?

System będzie przydzielał kandydatowi klasy kolejno od pierwszej na liście preferencji po ostatnią.

- Kandydat zostanie zakwalifikowany do tej klasy, w której będzie miał wystarczającą ilość punktów rekrutacyjnych
(liczba punktów rekrutacyjnych może być różna w każdej z klas zależna od punktowanych w danej klasie przedmiotów).
- Im dłuższa lista preferencji tym kandydat ma większą szansę, że system przydzieli go do jednej z wybranych klas.
- W elektronicznej rekrutacji kandydat otrzymuje miejsce w jednym oddziale, usytuowanym najwyżej na indywidualnej liście preferencji, do którego **wygrał konkurencję z innymi kandydatami, nie blokując miejsca w oddziałach niżej usytuowanych w jego hierarchii**



Jak kwalifikowani są kandydaci?

PRZYKŁAD: Dwaj kandydaci wybierają tę samą klasę (oddział) - **Szkoła 1- klasa x** , którą umieszczają na różnych miejscach swoich list preferencji.

Kandydat 1

Lista preferencji:

- 1. Szkoła 1- klasa x (94,6 pkt)**
2. Szkoła 2- klasa y (95,6 pkt)
3. Szkoła 1 – klasa z (89,6 pkt)
4. Szkoła 3 – klasa w (94,6 pkt)

Kandydat 2

Lista preferencji:

1. Szkoła 3- klasa w (100,3 pkt)
2. Szkoła 2- klasa b (102,3 pkt)
3. Szkoła 1 – klasa z (99,3 pkt)
- 4. Szkoła 1 – klasa x (100,3 pkt)**

System elektronicznej rekrutacji obliczy obu kandydatom punkty rekrutacyjne do wszystkich pozycji na liście preferencji !!!

Jeśli system będzie kwalifikować obu kandydatów do **Szkoły 1 – klasa x, to kandydat 1 znajdzie się na gorszej pozycji listy kwalifikowanych niż kandydat 2, gdyż ma mniej punktów rekrutacyjnych, mimo iż umieścił tę klasę na pierwszym miejscu listy preferencji**

Jak wypełnić wniosek?

Jeśli już wiesz, jakie klasy / zawody Cię interesują.
Jeśli już wiesz, jakiego dokonać wyboru,
przystąp do wypełnienia WNIOSKU.



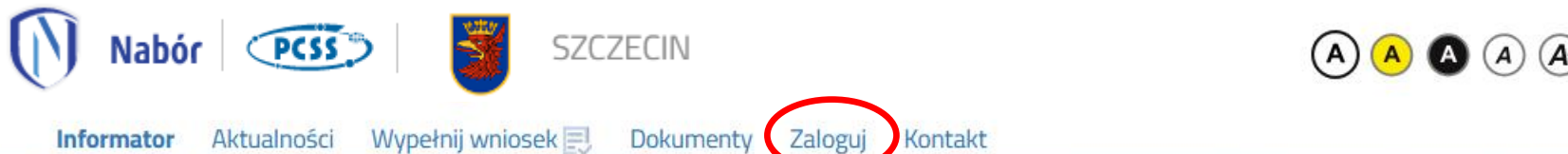
Wniosek należy wypełnić elektronicznie na stronie:

<https://nabor.pcss.pl/szczecin/szkolapnadpodstawowa/>

Korzystając z systemu Nabór do złożenia wniosku o przyjęcie do szkoły ponadpodstawowej, możliwe jest wysłanie dokumentów (wniosku, skanów lub zdjęć oświadczeń, zaświadczeń oraz świadectwa ukończenia szkoły podstawowej, a także zaświadczenia o wyniku ósmoklasisty) elektronicznie korzystając z funkcjonalności, dostępnej na koncie zakładanym automatycznie po wypełnieniu wniosku.

Jak złożyć wniosek?

<https://nabor.pcss.pl/szczecin/szkolapodstawowa/>



Wniosek należy złożyć elektronicznie korzystając z indywidualnego konta kandydata

Kandydat wypełniający wniosek w systemie Nabór na etapie jego zapisywania uzyska indywidualny login oraz hasło, za pomocą których po zalogowaniu będzie miał dostęp do swojego konta z dowolnego komputera podłączonego do Internetu. Wybierając opcję „Zaloguj” po wpisaniu wygenerowanego loginu i hasła kandydat może zobaczyć lub edytować swój wniosek oraz dołączyć inne wymagane w procesie rekrutacji dokumenty., a także złożyć wniosek do szkoły pierwszego wyboru /bez konieczności osobistego stawiennictwa w szkole/

/instrukcja postępowania podczas składania wniosku oraz korzystania z konta kandydata dostępna w zakładce „Dokumenty”/

Pamiętaj!

- Jeżeli wniosek został złożony elektronicznie oryginał wniosku (podpisany przez rodziców/opiekunów prawnych) **w formie papierowej** wraz z załącznikami i innymi dokumentami wymaganymi w postępowaniu rekrutacyjnym należy dostarczyć do szkoły pierwszego wyboru dopiero po kwalifikacji kandydatów.

Kryteria rekrutacyjne

CO BĘDZIE BRANE POD UWAGĘ PRZY REKRUTACJI?

- **wyniki egzaminu ósmoklasisty,**
- **wymienione na świadectwie ukończenia szkoły oceny z: języka polskiego, matematyki i dwóch innych przedmiotów,**
- **szczególne osiągnięcia ucznia,**
- **ukończenie szkoły z wyróżnieniem.**



Postępowanie rekrutacyjne

I etap



pozycja kandydata na liście jest rezultatem **sumowania punktacji** uzyskanej za wszystkie niżej wymienione kryteria:

1. **Wyniki egzaminu** ósmoklasisty

2. **Wymienione na świadectwie** ukończenia szkoły podstawowej **oceny** z:

- ✓ języka polskiego
- ✓ matematyki
- ✓ dwóch obowiązkowych zajęć edukacyjnych ustalonych przez dyrektora danej szkoły jako brane pod uwagę w postępowaniu rekrutacyjnym do danego oddziału tej szkoły

3. **Świadectwo** ukończenia szkoły podstawowej z **wyróżnieniem**

4. **Szczególne osiągnięcia** wymienione na świadectwie ukończenia szkoły podstawowej

5. W przypadku kandydatów ubiegających się o przyjęcie do oddziałów wymagających szczególnych indywidualnych predyspozycji – **wyniki sprawdzianu uzdolnień kierunkowych**

Sposób przeliczania na punkty

Sposób przeliczania na punkty kryteriów branych pod uwagę łącznie na I etapie postępowania dla kandydatów będących absolwentami ośmioletniej szkoły podstawowej

określa

Rozporządzenie Ministra Edukacji Narodowej z dnia 21 sierpnia 2019 r. w sprawie przeprowadzania postępowania rekrutacyjnego oraz postępowania uzupełniającego do publicznych przedszkoli, szkół, placówek i centów

(Dz. U. 2019 poz. 1737)

Zasady rekrutacji do szkół ponadpodstawowych: obliczanie punktów rekrutacyjnych

Przeliczanie na punkty wyników egzaminu ósmoklasisty:

1) wynik przedstawiony w procentach z:

a) języka polskiego,

b) matematyki

– mnoży się przez 0,35;

2) wynik przedstawiony w procentach z języka obcego nowożytnego

– mnoży się przez 0,3.



**§ 12. Rozporządzenia MEN
z dnia 21 sierpnia 2019 r.
w sprawie postępowania
rekrutacyjnego ...**

Przeliczanie na punkty ocen z zajęć edukacyjnych, wymienionych odpowiednio na świadectwie ukończenia szkoły podstawowej, za oceny wyrażone w stopniu:

1) celującym – przyznaje się po 18 punktów;

2) bardzo dobrym – przyznaje się po 17 punktów;

3) dobrym – przyznaje się po 14 punktów;

4) dostatecznym – przyznaje się po 8 punktów;

5) dopuszczającym – przyznaje się po 2 punkty.

Zasady rekrutacji do szkół ponadpodstawowych: obliczanie punktów rekrutacyjnych – c.d.



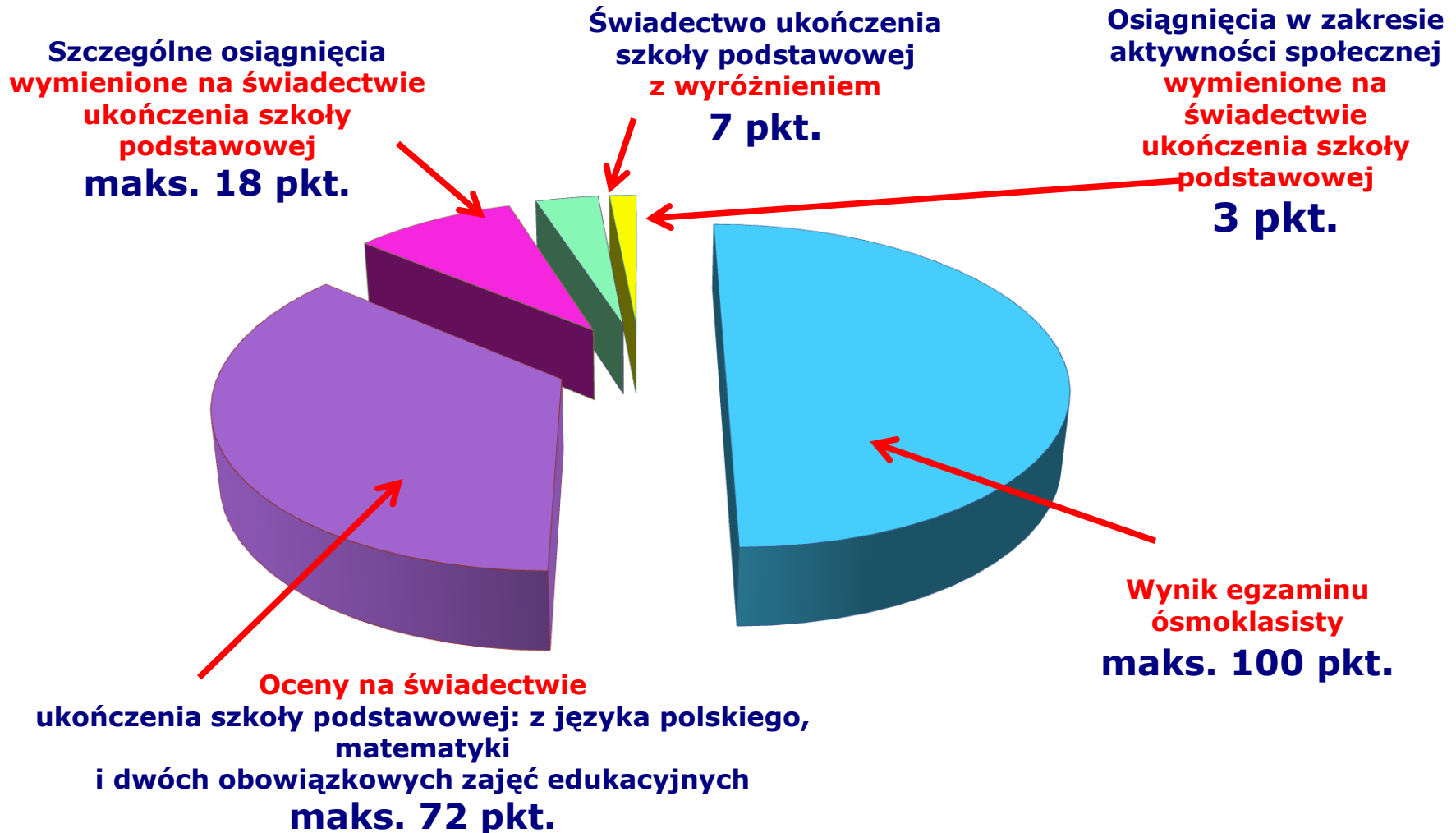
Za **świadczenie** ukończenia szkoły podstawowej z wyróżnieniem przyznaje się **7 punktów**.

Za osiągnięcia w zakresie **aktywności społecznej**, w tym na rzecz środowiska szkolnego, w szczególności w formie wolontariatu, przyznaje się **3 punkty**.

Za szczególne osiągnięcia w **zawodach wiedzy, artystycznych i sportowych** przyznaje się maksymalnie **18 punktów**.

Rozporządzenie Ministra Edukacji Narodowej z dnia 21 marca 2019 r. w sprawie postępowania rekrutacyjnego oraz postępowania uzupełniającego do publicznych przedszkoli, szkół, placówek i centrów.

KRYTERIA REKRUTACYJNE
obowiązujące w naborze do
sprofilowanych klas ogólnodostępnych (licea ogólnokształcące) i
szkół zawodowych (technika i branżowe szkoły I stopnia)



Szczególne osiągnięcia w zawodach wiedzy, artystycznych i sportowych



1. wymienione na świadectwie ukończenia ośmioletniej szkoły podstawowej

i jednocześnie

2. umieszczone w *Wykazie zawodów wiedzy, artystycznych i sportowych ustalony przez Zachodniopomorskiego Kuratora Oświaty uwzględnianych w postępowaniu rekrutacyjnym do szkół ponadpodstawowych na rok szkolny 2021/2022*

UWAGA: W przypadku gdy kandydat ma więcej niż jedno szczególne osiągnięcie z takich samych zawodów wiedzy, artystycznych i sportowych, na tym samym szczeblu oraz z tego samego zakresu, wymienione na świadectwie ukończenia szkoły podstawowej, przyznaje się jednorazowo punkty za najwyższe osiągnięcie tego ucznia w tych zawodach, z tym że **maksymalna liczba punktów możliwych do uzyskania za wszystkie osiągnięcia wynosi 18 punktów.**

Przeliczanie na punkty przykładowych osiągnięć w zawodach wiedzy, artystycznych i sportowych.

- Poszczególne konkursy punktowane są w postępowaniu rekrutacyjnym zgodnie z

§ 6 Rozporządzenia Ministra Edukacji Narodowej z dnia 21 sierpnia 2019 r. w sprawie przeprowadzania postępowania rekrutacyjnego oraz postępowania uzupełniającego do publicznych przedszkoli, szkół, placówek i centów (Dz. U. 2019 poz. 1737)

Zasady rekrutacji do szkół ponadpodstawowych:

liczba punktów przykładowego kandydata

Kryteria - egzamin ósmoklasisty	wyniki z egzaminu ósmoklasisty w %	punkty w postępowaniu rekrutacyjnym
wynik z języka polskiego	80%	x 0,35 = 28,0 pkt
wynik z matematyki	52%	x 0,35 = 18,2 pkt
wynik z języka obcego nowożytnego	95%	x 0,30 = 28,5 pkt
suma		74,7 pkt
Kryteria - świadectwo	punkty w postępowaniu rekrutacyjnym	
ocena z języka polskiego	(np. bardzo dobry) 17 pkt	
ocena z matematyki	(np. dostateczny) 8 pkt	
ocena z I przedmiotu wybranego przez szkołę ponadpodstawową (np. historia)	(np. bardzo dobry) 17 pkt	
ocena z II przedmiotu wybranego przez szkołę ponadpodstawową (np. j. obcy)	(np. dobry) 14 pkt	
aktywność społeczna, w tym na rzecz środowiska szkolnego	3 pkt	
świadectwo ukończenia szkoły podstawowej z wyróżnieniem	7 pkt	
szczególne osiągnięcia w zawodach wiedzy, artystycznych i sportowych	0 pkt	
suma	66 pkt	
Razem	74,7 pkt + 66 pkt = 140,7 pkt	

II etap postępowania rekrutacyjnego

W przypadku uzyskania równorzędnych wyników na I etapie postępowania rekrutacyjnego na II etapie stosuje się kryterium dodatkowe

Kryterium		Dokumenty niezbędne do potwierdzenia kryteriów
Problemy zdrowotne kandydata, ograniczające możliwość wyboru kierunku kształcenia ze względu na stan zdrowia	Kandydat spełnia/ nie spełnia kryterium	Opinia wydana przez publiczną poradnię psychologiczno–pedagogiczną, w tym publiczną poradnię specjalistyczną, w sprawie pierwszeństwa w przyjęciu ucznia z problemami zdrowotnymi do szkoły ponadpodstawowej

Uwaga: opinia jest wskazaniem określonego typu szkoły i zawodu na podstawie badania psychologiczno-pedagogicznego i zaświadczenia lekarza specjalisty

III etap postępowania rekrutacyjnego

Kryteria dodatkowe (stosowane w przypadku równorzędnych wyników uzyskanych na II etapie postępowania rekrutacyjnego) - brane pod uwagę łącznie



Kryterium	Dokumenty niezbędne do potwierdzenia kryteriów
Wielodzietność rodziny kandydata	Oświadczenie o wielodzietności rodziny kandydata
Niepełnosprawność kandydata	Orzeczenie o potrzebie kształcenia specjalnego wydane ze względu na niepełnosprawność, orzeczenie o niepełnosprawności lub o stopniu niepełnosprawności lub orzeczenie równoważne w rozumieniu przepisów ustawy z dnia 27 sierpnia 1997 r. o rehabilitacji zawodowej i społecznej oraz zatrudnianiu osób niepełnosprawnych (Dz.U. z 2021 r., poz. 573 t.j.)
Niepełnosprawność jednego z rodziców kandydata	Orzeczenie o niepełnosprawności lub o stopniu niepełnosprawności lub orzeczenie równoważne
Niepełnosprawność obojga rodziców kandydata	Orzeczenie o niepełnosprawności lub o stopniu niepełnosprawności lub orzeczenie równoważne
Kandydat posiadający niepełnosprawne rodzeństwo	Orzeczenie o potrzebie kształcenia specjalnego wydane ze względu na niepełnosprawność, orzeczenie o niepełnosprawności lub o stopniu niepełnosprawności lub orzeczenie równoważne
Samotne wychowywanie kandydata w rodzinie	Prawomocny wyrok sądu rodzinnego orzekający rozwód lub separację lub akt zgonu oraz <u>oświadczenie o samotnym wychowywaniu dziecka oraz niewychowywaniu żadnego dziecka wspólnie z jego rodzicem</u>
Objęcie kandydata pieczą zastępczą	Dokument poświadczający objęcie dziecka pieczą zastępczą zgodnie z ustawą z dnia 9 czerwca 2011 r. o wspieraniu rodziny i systemie pieczy zastępczej (Dz.U. z 2020 r., poz. 821 t.j. z późn. zm.)

Laureaci w postępowaniu rekrutacyjnym



przyjmowanie w pierwszej kolejności do wybranych szkół

Podstawa prawna:

art. 132 ustawy z dnia 14 grudnia 2016 r. Prawo oświatowe (Dz. U. z 2020 r., poz. 910 t.j.)

Laureat lub finalista ogólnopolskiej olimpiady przedmiotowej oraz laureat konkursu przedmiotowego o zasięgu wojewódzkim lub ponadwojewódzkim, posiadający świadectwo ukończenia ośmioklasowej szkoły podstawowej **są przyjmowani w pierwszej kolejności:**

- 1) do publicznej szkoły ponadpodstawowej, z tym, iż w przypadku szkoły prowadzącej kształcenie zawodowe, kandydaci muszą uzyskać zaświadczenie lekarskie o braku przeciwwskazań zdrowotnych do podjęcia praktycznej nauki zawodu;
- 2) do publicznej szkoły ponadpodstawowej sportowej, publicznej szkoły ponadpodstawowej mistrzostwa sportowego, oddziału sportowego w publicznej szkole ponadpodstawowej ogólnodostępnej lub oddziału mistrzostwa sportowego w publicznej szkole ponadpodstawowej ogólnodostępnej pod warunkiem posiadania stan zdrowia umożliwiającego podjęcie nauki w szkole lub oddziale, potwierdzonego orzeczeniem lekarskim wydanym przez lekarza podstawowej opieki zdrowotnej, pisemnej zgody rodziców na uczęszczanie kandydata do szkoły lub oddziału i uzyskania pozytywnego wyniku prób sprawności fizycznej;
- 3) do publicznej szkoły ponadpodstawowej dwujęzycznej, oddziału dwujęzycznego w publicznej szkole ponadpodstawowej ogólnodostępnej lub oddziału międzynarodowego w publicznej szkole ponadpodstawowej ogólnodostępnej oraz klasy wstępnej, jeżeli uzyskają pozytywny wynik odpowiednio sprawdzianu kompetencji lub predyspozycji językowych. Powyższy warunek nie dotyczy laureata lub finalisty olimpiady przedmiotowej oraz laureata konkursu przedmiotowego o zasięgu wojewódzkim lub ponadwojewódzkim z języka obcego nowożytnego, który będzie drugim językiem nauczania w szkole, oddziale albo klasie, o przyjęcie do których ubiega się laureat lub finalista.

Laureaci w postępowaniu rekrutacyjnym

Aby móc skorzystać z tego uprawnienia kandydat legitymujący się jednym z wymienionych sukcesów ma obowiązek złożenia jednego z poniższych dokumentów:

- 1) **zaświadczenie komitetu głównego olimpiady przedmiotowej** (tytuł laureata),
 - 2) **zaświadczenie komitetu głównego olimpiady dla uczniów szkół podstawowych przeprowadzanej** na zlecenie Ministerstwa Edukacji Narodowej (tytuł laureata),
 - 3) **zaświadczenie komisji konkursowej konkursów przedmiotowych o zasięgu wojewódzkim** organizowanych przez kuratora oświaty lub ponadwojewódzkim organizowanych przez właściwych kuratorów oświaty na podstawie zawartego porozumienia (tytuł laureata).
- Dokument można złożyć elektronicznie na etapie składania wniosku o przyjęcie do szkoły albo wraz z kopią świadectwa ukończenia ośmioletniej szkoły podstawowej i kopią zaświadczenia o szczegółowych wynikach egzaminu ósmoklasisty.



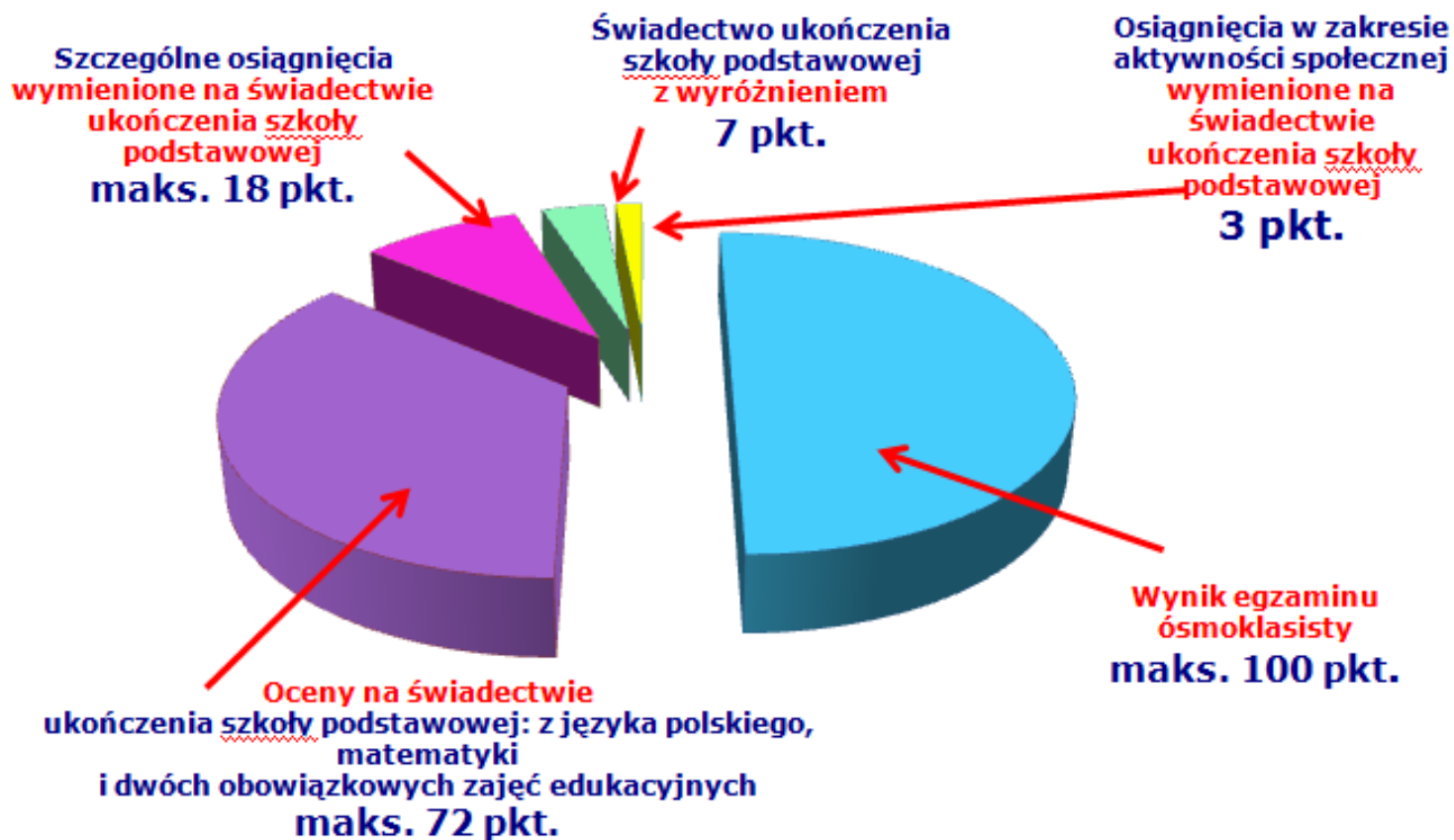
Zasady rekrutacji do **oddziałów dwujęzycznych** szkoły ponadpodstawowej

W przypadku **większej liczby kandydatów niż liczba wolnych miejsc**, na pierwszym etapie postępowania rekrutacyjnego **brane są pod uwagę łącznie następujące kryteria:**

- 1. wynik sprawdzianu kompetencji językowych,**
2. wyniki egzaminu ósmoklasisty,
3. wymienione na świadectwie ukończenia szkoły podstawowej oceny z:
 - **języka polskiego,**
 - **matematyki,**
 - **języka obcego nowożytnego**, przy czym w przypadku oceny z języka obcego nowożytnego uwzględnia się ocenę wyższą,
 - **jednych obowiązkowych zajęć edukacyjnych ustalonych przez dyrektora danej szkoły** jako brane pod uwagę w postępowaniu rekrutacyjnym do danego oddziału tej szkoły,
1. świadectwo ukończenia szkoły podstawowej z wyróżnieniem,
2. uzyskanie wysokiego miejsca nagrodzonego lub uhonorowanego zwycięskim tytułem w zawodach wiedzy, artystycznych i sportowych,
3. aktywność społeczna, w tym na rzecz środowiska szkolnego, w szczególności w formie wolontariatu.

KRYTERIA REKRUTACYJNE

obowiązujące w naborze do **klas dwujęzycznych, klasy z programem międzynarodowej matury w II LO oraz klasy wstępnej w XIV LO i XI LO**



+ pozytywny wynik sprawdzianu kompetencji językowych/predyspozycji językowych

Sprawdzian kompetencji językowych / predyspozycji językowych



Jeśli kandydujesz do:

- ✓ klasy dwujęzycznej
- ✓ klasy wstępnej
- ✓ klasy z programem międzynarodowej matury

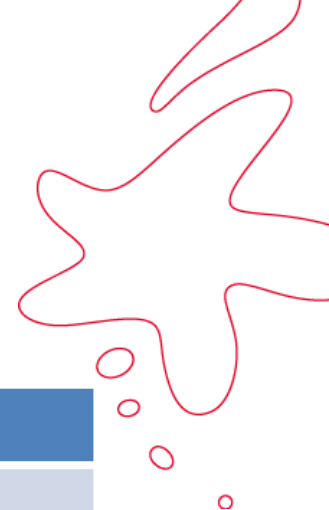
musisz przystąpić do sprawdzianu kompetencji językowych lub sprawdzianu predyspozycji językowych.

Uwaga:

Jeśli wybrałeś klasę dwujęzyczną z językiem angielskim w V LO, XI LO lub XIV LO do sprawdzianu z języka angielskiego przystępujesz tylko raz.

(jeśli na Twojej liście preferencji znalazły się dwa lub trzy oddziały dwujęzyczne z językiem angielskim, o których mowa wyżej to na egzamin musisz się udać do tej szkoły, która spośród nich znajduje się na najwyższej pozycji Twojej listy preferencji)

Sprawdzian kompetencji językowych / predyspozycji językowych



spawdzian	szkoła	termin
spawdzian z języka angielskiego do klasy z programem międzynarodowej matury	II Liceum Ogólnokształcące	01.06.2021 r. godz. 15:30
spawdzian z języka włoskiego do klasy dwujęzycznej	XI Liceum Ogólnokształcące	10.06.2021 r. godz. 16:00
spawdzian z języka angielskiego do klas dwujęzycznych	V Liceum Ogólnokształcące XI Liceum Ogólnokształcące XIV Liceum Ogólnokształcące	08.06.2021 r. godz.16:00
spawdzian z języka niemieckiego	IX Liceum Ogólnokształcące	07.06.2021 r. godz. 14:00
spawdzian predyspozycji językowych do klasy wstępnej	XI Liceum Ogólnokształcące XIV Liceum Ogólnokształcące	09.06.2021 r. godz. 10:00
spawdzian z języka angielskiego do klasy dwujęzycznej w technikum	Technikum Informatyczne SCI	07.06.2021 r. godz. 10:00

Uwaga:

Dyrektor szkoły może wyznaczyć II termin dla kandydatów, którzy z przyczyn niezależnych od nich nie mogli przystąpić do sprawdzianu w pierwszym terminie (z powodu choroby, przebywania na kwarantannie). Informacje o drugim terminie dostępne będą na stronach internetowych szkół oraz na stronie Naboru w zakładce „Dokumenty”.

Zasady rekrutacji do oddziałów **sportowych**, **mistrzostwa sportowego**



W postępowaniu rekrutacyjnym przyjmuje się kandydatów, którzy spełniają następujące warunki:

1. posiadają bardzo dobry stan zdrowia, potwierdzony orzeczeniem lekarskim o zdolności do uprawiania danego sportu,
2. posiadają pisemną zgodę rodziców na uczęszczanie kandydata do szkoły lub oddziału,
3. uzyskali pozytywne wyniki prób sprawności fizycznej.

Próby sprawności fizycznych do oddziałów sportowych, mistrzostwa sportowego

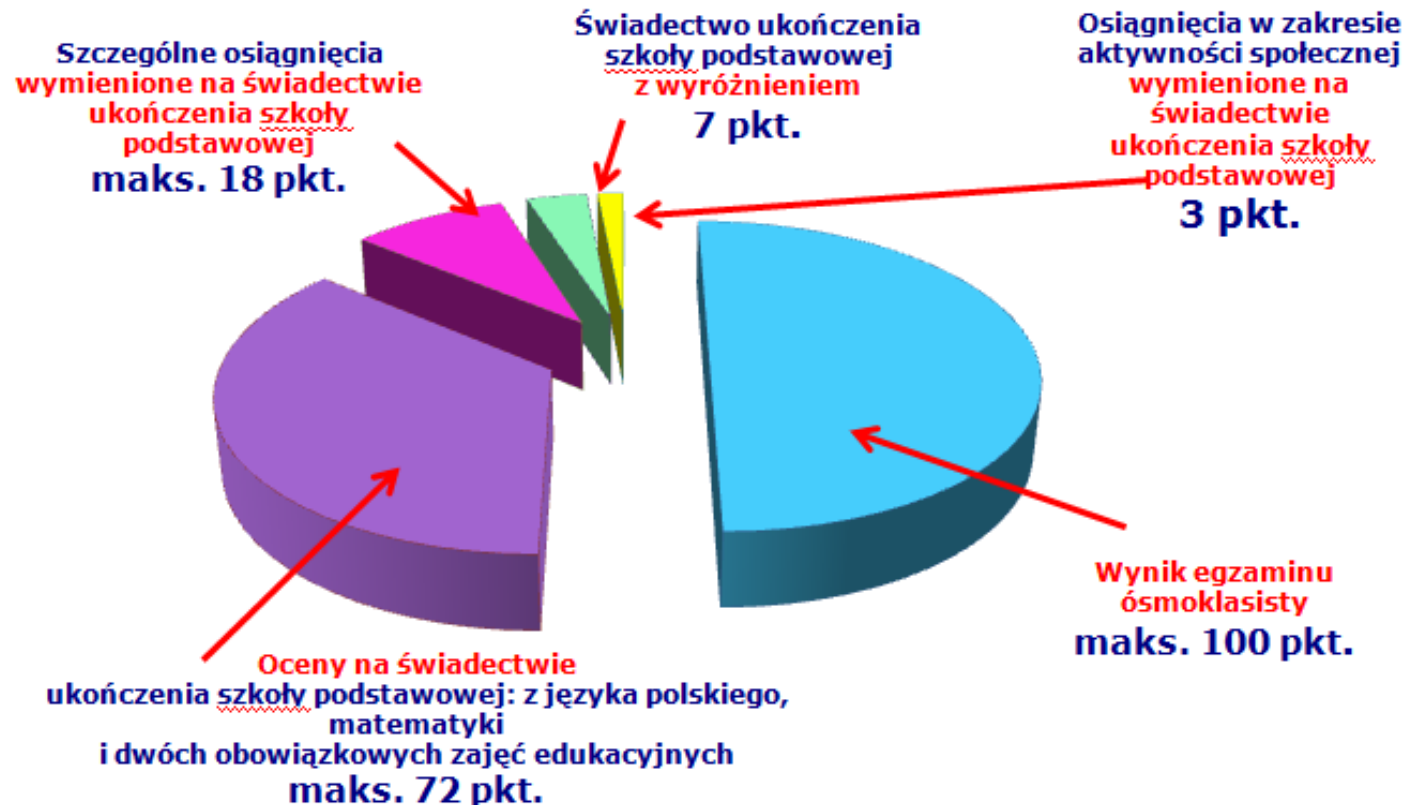


- Próby sprawności fizycznej odbywają się zgodnie ze szczegółowym harmonogramem w obrębie poszczególnych dyscyplin sportowych.
- Szczegółowe informacje dotyczące terminów przeprowadzania prób sprawności fizycznych dla poszczególnych dyscyplin sportu dostępne będą na stronach internetowych szkół oraz na stronie naboru w zakładce „Dokumenty”.

KRYTERIA REKRUTACYJNE obowiązujące w naborze do klas sportowych i klas mistrzostwa sportowego

W przypadku większej liczby kandydatów niż miejsc
w 1. kolejności pozytywny wynik próby sprawności fizycznej

W 2. kolejności (w przypadku równorzędnych wyników)



Dodatkowe dokumenty wymagane przez szkoły prowadzące **kształcenie zawodowe**

Jakie zaświadczenia oraz orzeczenia muszą przedłożyć kandydaci do szkół prowadzących kształcenie zawodowe?

Reguluje to art. 134 ustawy z dnia 14 grudnia 2016 r. – Prawo oświatowe

- W przypadku kandydatów do technikum lub branżowej szkoły I stopnia – **zaświadczenie lekarskie zawierające orzeczenie o braku przeciwwskazań zdrowotnych do podjęcia praktycznej nauki zawodu**, wydane zgodnie z przepisami wydanymi na podstawie art. 6 ust. 5 ustawy z dnia 27 czerwca 1997 r. o służbie medycyny pracy (Dz. U. z 2019 r. poz. 1175 t.j.);
- W przypadku kandydatów do szkoły prowadzącej kształcenie w zawodzie, dla którego podstawa programowa kształcenia w zawodzie szkolnictwa branżowego przewiduje kształcenie zgodnie z wymogami określonymi w Międzynarodowej konwencji o wymaganiach w zakresie wyszkolenia marynarzy, wydawania im świadectw oraz pełnienia wacht, 1978, sporządzonej w Londynie dnia 7 lipca 1978 r. – **orzeczenie lekarskie wydawane w formie świadectwa zdrowia o zdolności do pracy na statku**, o którym mowa w art. 4 ust. 2 ustawy z dnia 5 sierpnia 2015 r. o pracy na morzu (Dz.U.2020.1353 t.j.), przy czym do kandydatów nie stosuje się warunku posiadania zaświadczenia, o którym mowa w pkt 1;
- W przypadku kandydatów do szkoły prowadzącej kształcenie w zawodzie, dla którego podstawa programowa kształcenia w zawodzie szkolnictwa branżowego przewiduje przygotowanie do uzyskania umiejętności kierowania pojazdem silnikowym – **orzeczenie lekarskie o braku przeciwwskazań zdrowotnych do kierowania pojazdami**, wydane zgodnie z przepisami rozdziału 12 ustawy z dnia 5 stycznia 2011 r. o kierujących pojazdami (Dz.U.2020.1268 t.j.);
- W przypadku kandydatów do szkoły prowadzącej kształcenie w zawodzie, dla którego podstawa programowa kształcenia w zawodzie szkolnictwa branżowego przewiduje przygotowanie do uzyskania umiejętności kierowania pojazdem silnikowym w zakresie prawa jazdy kategorii C lub C+E – **orzeczenie psychologiczne o braku przeciwwskazań psychologicznych do kierowania pojazdem**, o którym mowa w art. 84 ust. 1 ustawy z dnia 5 stycznia 2011 r. o kierujących pojazdami;
- W przypadku kandydatów do szkoły prowadzącej kształcenie w zawodzie podstawowym dla rybołówstwa, dla którego podstawa programowa kształcenia w zawodzie szkolnictwa branżowego przewiduje kształcenie zgodnie z wymogami określonymi w postanowieniach konwencji dotyczących wymagań w zakresie wyszkolenia, wydawania świadectw oraz pełnienia wacht – **orzeczenie lekarskie wydawane w formie świadectwa zdrowia o zdolności do pracy na statku rybackim**, o którym mowa w art. 4 ust. 1 ustawy z dnia 11 września 2019 r. o pracy na statkach rybackich (Dz. U. z 2019, poz. 2197), przy czym do kandydatów nie stosuje się warunku posiadania zaświadczenia, o którym mowa w pkt 1.
- **W sprawie skierowania na badania lekarskie należy skontaktować się ze szkołą, do której kandydat będzie się ubiegać.**



TERMINY W POSTĘPOWANIU REKRUTACYJNYM

TERMINY SKŁADANIA WNIOSKÓW



od **17 maja 2021 r.**
do **31 maja 2021 r.**
do godz. **15.00**

UWAGA!

Termin ten dotyczy kandydatów, którzy we wniosku wybiorą **oddział / oddziały dwujęzyczne, wstępne, sportowe oraz mistrzostwa sportowego**

(do których prowadzone są sprawdziany uzdolnień kierunkowych lub próby sprawności fizycznej)

od **17 maja 2021 r.**
do **21 czerwca 2021 r.**
do godz. **15.00**

UWAGA!

Termin dotyczy kandydatów, którzy we wniosku wybiorą wyłącznie oddziały ogólnodostępne lub integracyjne w liceach ogólnokształcących, technikach, branżowych szkołach I stopnia

W terminie od **17.05.2021** r. do **31.05.2021** r.
lub do **21.06.2021** r.

kandydat składa **do szkoły pierwszego wyboru wniosek +**

...



Opis sytuacji

warunek

Jeśli na liście preferencji znajduje się

**KLASA SPORTOWA / MISTRZOSTWA
SPORTOWEGO ...**

Należy przedłożyć do szkoły z klasą sportową lub MS

- ✓ pisemną zgodę rodziców na uczęszczanie do oddziału
- ✓ orzeczenie lekarskie wydane przez lekarza podstawowej opieki zdrowotnej o braku przeciwwskazań do uprawiania danej dyscypliny sportu j;

Jeśli na liście preferencji znajduje się

**KLASA INTEGRACYJNA i kandydat
jest osobą niepełnosprawną ...**

Należy przedłożyć do szkoły z klasą integracyjną **orzeczenie o potrzebie kształcenia specjalnego** wydane na okres nauki w szkole ponadpodstawowej

Jeśli na liście preferencji znajduje się

KLASA ZAWODOWA (ZAWÓD)

Kandydat, który na liście preferencji wybrał **technikum** lub **branżową szkołę I stopnia** musi otrzymać ze szkoły **skierowanie na badania lekarskie do lekarza medycyny pracy**.
Szczegółowych informacji na temat przeprowadzania badań udzielają szkoły kierujące na badania.

/lekarz musi wydać zaświadczenie o braku przeciwwskazań zdrowotnych do podjęcia praktycznej nauki zawodu/

W terminie od **17.05.2021 r.** do **31.05.2021 r.**
lub do **21.06.2021 r.**



kandydat składa do **szkoły pierwszego wyboru** wnioszek
+ ...

Opis sytuacji	Co zrobić?
	<p>Jeśli kandydat spełnia kryteria powinien przedłożyć w szkole:</p> <ul style="list-style-type: none">✓ oświadczenie o wielodzietności kandydata✓ oświadczenie o samotnym wychowywaniu dziecka✓ orzeczenie o potrzebie kształcenia specjalnego wydane ze względu na niepełnosprawność kandydata✓ orzeczenie o niepełnosprawności lub o stopniu niepełnosprawności rodziców kandydata lub orzeczenie równoważne

Powyższe kryteria są łącznie brane pod uwagę i mają jednakową wartość.

SPRAWDZIANY KOMPETENCJI JĘZYKOWYCH ORAZ PRÓBY SPRAWNOŚCI FIZYCZNEJ

od 1 czerwca 2021 r.
do 14 czerwca 2021 r.

Przeprowadzenie

✓ prób sprawności fizycznej

(w rekrutacji do oddziałów i szkół sportowych oraz szkół mistrzostwa sportowego) i

✓ sprawdzianów kompetencji językowych (w rekrutacji do oddziałów i szkół dwujęzycznych)

✓ sprawdzianu predyspozycji językowych

(w rekrutacji do oddziału wstępnego w XIV LO, XI LO)

Kandydaci do oddziałów, w których obowiązują sprawdziany uzdolnień kierunkowych przystępują do nich **zgodnie z terminami ustalonymi przez szkoły.**

do 17 czerwca 2021 r.
do godz. 15.00

Podanie do publicznej wiadomości przez komisję rekrutacyjną **LISTY KANDYDATÓW**, którzy uzyskali **POZYTYWNY WYNIK** sprawdzianu kompetencji językowych oraz próby sprawności fizycznej.

Wyniki sprawdzianu kompetencji językowych/prób sprawności fizycznej zostaną podane przez szkoły, w których kandydat do nich przystąpił (oraz w elektronicznym systemie rekrutacji).

Wyniki sprawdzianów kompetencji językowych i prób sprawności fizycznej



do dnia 17 czerwca 2021 r.
kandydaci dowiedzą się,
czy **osiągnęli wymagany próg kwalifikacyjny**,
tj. czy wynik ze sprawdzianu i/lub próby jest **wynikiem
pozytywnym**.

- **WYNIK POZYTYWNY** = kandydat bierze udział w dalszym postępowaniu rekrutacyjnym do oddziału, do którego wymagany jest sprawdzian
- **WYNIK NEGATYWNY** = kandydat nie bierze udziału w dalszym postępowaniu rekrutacyjnym do oddziału, do którego wymagany jest sprawdzian

Zamknięcie oddziałów

Jeśli liczba kandydatów zainteresowanych daną klasą / zawodem będzie niewystarczająca, Wydział Oświaty UM Szczecin w porozumieniu z dyrektorem danej szkoły **może podjąć decyzję o zamknięciu naboru do tej klasy jeszcze przed ogłoszeniem wyników rekrutacji.**

Jeśli kandydat wybrał tę klasę we wniosku, zostanie poinformowany o jej zamknięciu do 25 czerwca 2021 r. do godz. 15.00

Informacja zostanie opublikowana na stronie NABORU.

Pamiętaj!

- *Jeśli na liście preferencji znalazły się oddziały, które zostały zamknięte w dniach od 25 czerwca 2021 r. do dnia 14 lipca 2021 r. do godz. 15.00 jest jeszcze możliwość dokonania zmiany listy preferencji .*

UZUPEŁNIENIE NIEZBĘDNEJ DOKUMENTACJI



Kandydat korzystając ze swojego indywidualnego konta w Naborze uzupełnia elektronicznie swój wniosek o **skan lub zdjęcie:**

**świadczenia ukończenia szkoły podstawowej oraz
zaświadczenia o wynikach egzaminu ósmoklasisty**

w dniach od 25.06.2021 r. do 14.07.2021r. do godz. 15.00

Uwaga:

Pozostałe wymagane dokumenty kandydat składa również elektronicznie, korzystając ze swojego konta w Naborze !!!

Możliwość zmiany wybranych szkół i oddziałów w ramach rekrutacji podstawowej jest możliwa w dniach

od 25 czerwca do 14 lipca 2021 r. do godz. 15.00

/instrukcja postępowania podczas zmiany wyboru szkoły z poziomu indywidualnego konta kandydata w systemie Nabór dostępna będzie w zakładce „Dokumenty”/



WSTĘPNE WYNIKI REKRUTACJI

dnia 22 lipca 2021 r. do godz. 12.00

- Podanie do publicznej wiadomości przez komisję rekrutacyjną **listy kandydatów zakwalifikowanych i niezakwalifikowanych** do oddziałów klasy pierwszej szkoły ponadpodstawowej

Wyniki dostępne w szkole pierwszego wyboru lub po zalogowaniu na stronie www.nabor.pcss.pl/szczecin !!!



POTWIERDZENIE WOLI NAUKI

od 23 lipca do 30 lipca 2021 r. do godz. 15.00

Kandydat potwierdza wolę nauki w tej szkole, do której został zakwalifikowany w formie przedłożenia kompletu oryginałów dokumentów, które zostały złożone elektronicznie w postępowaniu rekrutacyjnym, w szczególności:

- ✓ oryginału świadectwa ukończenia szkoły podstawowej i
- ✓ oryginału zaświadczenia o wynikach egzaminu ósmoklasisty.

Pamiętaj!

***Jeśli kandydat nie potwierdzi woli nauki
nie zostanie przyjęty do szkoły!***



dnia 2 sierpnia 2021r. do godz. 14.00

- Podanie do publicznej wiadomości **listy kandydatów przyjętych i kandydatów nieprzyjętych** do danej szkoły



Terminy trybu odwoławczego

Kandydat, który nie został przyjęty **ma czas do dnia 5 sierpnia 2021 r.** na wystąpienie do komisji rekrutacyjnej o **sporządzenie uzasadnienia odmowy przyjęcia**



Rodzaj czynności	Termin w postępowaniu rekrutacyjnym
Wystąpienie do komisji rekrutacyjnej o sporządzenie uzasadnienia odmowy przyjęcia	Do 5 sierpnia 2021 r.
Sporządzenie przez komisję rekrutacyjną uzasadnienia odmowy przyjęcia.	do 3 dni od dnia wystąpienia o sporządzenie uzasadnienia odmowy przyjęcia
Wniesienie do dyrektora szkoły odwołania od rozstrzygnięcia komisji rekrutacyjnej.	do 3 dni od dnia otrzymania uzasadnienia odmowy przyjęcia
Dyrektor szkoły rozpatruje odwołanie od rozstrzygnięcia komisji rekrutacyjnej.	do 3 dni od dnia złożenia odwołania do dyrektora szkoły

Rekrutacja uzupełniająca



- Jeśli nie zostałeś przyjęty do żadnego oddziału możesz brać **udział w rekrutacji uzupełniającej** w tych szkołach, które **dysponują wolnymi miejscami.**

Od dnia 3 sierpnia 2021r. do 5 sierpnia 2021 r. będzie możliwość **złożenia podania** o przyjęcie do szkoły dysponującej wolnymi miejscami w postępowaniu rekrutacyjnym uzupełniającym

Pamiętaj!

- *Rekrutacja uzupełniająca odbywa się poza systemem elektronicznej rekrutacji*
- *Wykaz wolnych miejsc znajdziesz na stronie Naboru*

Elektroniczna rekrutacja – informacje, pytania, wątpliwości



Informacje w sprawie rekrutacji znaleźć można:

<https://nabor.pcass.pl/szczecin/>

Pytania w sprawie rekrutacji można kierować na adres:

azarecka@um.szczecin.pl

eksiag@um.szczecin.pl



**Wydział Oświaty
UM Szczecin**



www.szczecin.eu

567865309125689000017200542671243876129087615237890125412678012870909756251276543987654320965434367980116253478935267809876345267918790126543908765990987643216543178907639001234654327890654367801254378901245690876124567865309125689000017200542671243876129087615237890125412678098125678001098712453267512478651790012543678125699995347011