

UNIwersytet Łódzki
Wydział Filozoficzno-Historyczny
Kierunek Historia Sztuki

Zuzanna Górna
Nr albumu 328988

Zespół dworsko-parkowy w Szynczycach

Manor-house and park complex in Szynczyce

Praca licencjacka
napisana pod kierunkiem
dr hab. Anety Pawłowskiej

Łódź 2015

Spis treści

| | |
|--|-----------|
| Wstęp | 3 |
| 1. Historia miejscowości i majątku Szynczyce oraz zespołu dworsko-parkowego | |
| 1. Historia miejscowości Szynczyce..... | 5 |
| 2. Historia majątku Szynczyce i zespołu dworsko-parkowego | 6 |
| 2. Dwór w Szynzycach: opis architektury, geneza formy architektonicznej, ocena stylistyczna i postulaty konserwatorskie | |
| 1. Dwór w Szynzycach – opis architektury..... | 11 |
| 2. Geneza formy architektonicznej i ocena stylistyczna | 23 |
| 3. Postulaty konserwatorskie | 31 |
| 3. Park dworski w Szynzycach..... | 33 |
| Podsumowanie | 42 |
| Spis ilustracji | 44 |
| Bibliografia | 46 |

WSTĘP

Polskie dwory stały się po 1989 roku przedmiotem licznych publikacji i dużego zainteresowania ze strony historyków sztuki oraz przedstawicieli innych dziedzin nauki, czego przejawem były chociażby zorganizowane przez Oddział Kielecki Stowarzyszenia Historyków Sztuki w latach 1986-2005 seminaria poświęcone dworowi polskiemu w XIX wieku, które zaowocowały powstaniem ośmiotomowej serii „Dwór polski w XIX wieku. Zjawisko historyczne i kulturowe”.

Dwory uznawane są za synonim rodzimości i trwałą komponent kultury polskiej, związany z jej szlachecką genezą¹. W architektonicznej formie dworu (skromnego, parterowego budynku z kolumnowym gankiem, z wysokim łamanym dachem, zawierającego elementy barokowe i klasycystyczne) upatrywano nowego ideału architektury narodowej. Od momentu rozstrzygnięcia konkursu na dwór w Opinogórze (w 1908 roku) styl dworkowy zyskiwał na popularności. Po odzyskaniu przez Polskę niepodległości w 1918 roku w wielu realizacjach, zarówno domów mieszkalnych, jak i budowli dla szeroko pojętej administracji publicznej, stosowano tradycyjne motywy architektury dworu.

Ogrom zniszczeń, jakiego doświadczyły polskie dwory po 1944 roku winien skutkować dogłębną analizą ocalałych budowli i zespołów dworsko-parkowych.

Zespół dworsko-parkowy w Szyneczach jest obiektem niezwykle interesującym z kilku powodów. Jak podniesiono we wstępie do poświęconej dworom okolic Łodzi publikacji: „Akademickim interpretacjom wzorców historycznych przeciwstawia się w jakimś sensie rezydencja wyjątkowa: Szynecze”². Stanowi budowlę wyjątkową w porównaniu z innymi dziewiętnastowiecznymi dworami, które powstały w przeważającej większości w oparciu o wzorce ukształtowane w epoce klasycyzmu. Ciekawa wydaje się również wynikająca z zachodzących zmian społeczno-gospodarczych zmiana przeznaczenia obiektu, który w latach dwudziestych ubiegłego stulecia stał się siedzibą łódzkich fabrykantów, lokujących posiadane środki finansowe w majątek ziemski.

¹ M. Leśniakowska, *Dwór - w stronę utopii retrospektywnej* [w:] *Dwór polski w XIX wieku Zjawisko historyczne i kulturowe Materiały I Seminarium zorganizowanego przez Oddział Kielecki Stowarzyszenia Historyków Sztuki Kielce marzec 1986*, Warszawa 1992, s. 9.

² *Dwory i pałace okolic Łodzi*, red. A. Lorens-Karczewska, T. Karpiński, W. Stępień, E. Szelańska, W. Witkowski, Łódź 1997, s. 6.

Praca niniejsza składa się z trzech rozdziałów. W pierwszym rozdziale przedstawiłam historię miejscowości Szynczyce oraz losy majątku ziemskiego (którego centrum stanowił szynczycki dwór). Poświęcony dworowi rozdział II zawiera opis samej budowli i jej historię, wyjaśnienie genezy zastosowanej formy architektonicznej, ocenę stylistyczną oraz postulaty konserwatorskie. W ostatnim, trzecim rozdziale przedstawiłam historię parku w Szynzycach oraz jego stan obecny.

Rozdział 1

HISTORIA MIEJSCOWOŚCI I MAJĄTKU SZYNCZYCE ORAZ ZESPOŁU DWORSKO-PARKOWEGO

1. HISTORIA MIEJSCOWOŚCI SZYNCZYCE

Szynczyce położone są w województwie łódzkim, w powiecie piotrkowskim, w gminie Czarnocin.

Pierwsza wzmianka o miejscowości Szynczyce, dotycząca Vincentiusa de Syncze, pochodzi z roku 1386. 2 lata później *Księgi sądowe łęczyckie* wymieniają Laurentiusa de Sinczice, a w roku 1397 w dokumencie Jana z Tęczyna, starosty sieradzkiego, ponownie pojawia się Laurencius (Laurentius) de Sincice.

W XVI wieku miejscowość, określana jako Szynczyce, Schinczyce lub Synczicze stanowiła własność szlachecką³. W 1552 roku Szynczyce pozostawały współwłasnością Jana Rogozińskiego oraz kasztelana rozpierskiego (każdemu z nich przysługiwało po 16 osad), a oprócz wsi istniał folwark Szynczyce. Na początku XVI wieku dziesięcinę z folwarku Szynczyce (Synczyce) i jednego łąnu kmiecego pobierał pleban w Czarnocinie, zaś z pozostałych łąnów kmiecych kanonia gnieźnieńska.

W 1827 roku położona w gminie Żeromin wieś liczyła 18 domów i 190 mieszkańców, w roku 1885 - 28 domów i 284 mieszkańców, zaś folwark 6 domów i 30 mieszkańców. W roku 1885 folwark Szynczyce liczył sobie 1155 mórg, 20 budynków murowanych i 12 drewnianych, zaś wieś Szynczyce 201 mórg i 31 osad⁴.

³ S. Zajączkowski, S. M. Zajączkowski, *Materiały do słownika geograficzno-historycznego dawnych ziem łęczyckiej i sieradzkiej do 1400 r.*, cz. II, Łódź 1970, s. 139.

⁴ *Słownik geograficzny Królestwa Polskiego i innych krajów słowiańskich*, t. XII, red. B. Chlebowski, Warszawa 1892, s. 119.

2. HISTORIA MAJĄTKU SZYNCZYCE I ZESPOŁU DWORSKO-PARKOWEGO

W XIX wieku Szynczyce należały do rodziny Chrzanowskich herbu Poraj. Jak wynika z akt Powiatowej Komisji Sprawiedliwości w Sieradzu z 1806 roku, Ignacy Chrzanowski z Szynczyc prowadził spór graniczny z właścicielami sąsiednich miejscowości⁵.

Kolejny właściciel majątku Szynczyce, Adam Chrzanowski (1806-1884), syn Ignacego i Zuzanny z Zarębów, oficer wojsk polskich, zarządzał majątkiem do 1884 r. To właśnie on zlecił wybudowanie dworu (około 1870 roku). Jego żona Leonida z Krzysztoporskich (1812-1873) zamieszkiwała wraz z krewnymi w Szynczycach jeszcze kilka lat po śmierci męża. Po śmierci Adama Chrzanowskiego Szynczyce wraz z dworem przejął Teodozy Chrzanowski (1841-1913), właściciel majątków Podstole i Cieśle w Piotrkowskiem⁶.

W nieznanych okolicznościach dobra ziemskie Szynczyce i Wola Szynecka wraz z dworem przeszły w ręce Władysława Racięckiego (1837-1909), od którego 10 maja 1899 roku nabyła je za cenę 75 000 rubli Róża z Rozenzweygów Skarzyńska (ur. ok. 1870 r.). Po śmierci Róży Skarzyńskiej majątek przeszedł na własność jej spadkobierców: Ryszarda Skarzyńskiego (ur. ok. 1860 r.), Janiny vel Joanny ze Skarzyńskich Krzywoszewskiej (ur. ok. 1890 r.) oraz Marii Skarzyńskiej. Od nich, 5 grudnia 1924 roku, posiadłość nabyli Jan i Maria Wanda z domu Haertig małżonkowie Straus za 151 tysięcy złotych. Kolejnymi nabywcami nieruchomości zostali 22 stycznia 1925 roku Ryszard i Paula Anna z domu Gehlig małżonkowie Daube (obydwoje urodzeni ok. 1880 r.) za 208 000 złotych. Ryszard Daube sprzedał swojej żonie Pauli przysługującą mu część majątku (20 października 1937 roku)⁷. Paula Daube przeniosła się wraz z córką na stałe do Szynczyc, gdzie mieszkała wraz z rodziną córki. Według

⁵ Akta Powiatowej Komisji Sprawiedliwości w Sieradzu, Archiwum Państwowe w Łodzi, zespół 75/0, sygnatura 41/75/0/758 [w:] http://baza.archiwa.gov.pl/sezam/index.php?sort=&l=pl&f=600&mode=showzesp&zespoly_id=42004&f=750 [2015-02-23].

⁶ *Dwory i pałace okolic Łodzi*, red. A. Lorens-Karczewska, T. Karpiński, W. Stępień, E. Szelałowska, W. Witkowski, Łódź 1997, s. 136; A. Boniecki *Herbarz polski*, t. II, Warszawa 1900, s. 109; K. Niesiecki, *Herbarz polski podług Niesieckiego, treściwie ułożony i wypisami z późniejszych autorów, z różnych akt grodzkich i ziemskich, z ksiąg i akt kościelnych oraz z dokumentów familijnych powiększony i wydany*, t. III, Lipsk 1839-1845 s. 378.

⁷ Księga hipoteczna nr rep. hip. 139, Archiwum VI Wydziału Ksiąg Wieczystych Sądu Rejonowego w Piotrkowie Trybunalskim, dział II; J. Stejskał, *Podmiejskie rezydencje burżuazji łódzkiej i ich funkcje wypoczynkowe dawniej i obecnie*, maszynopis w Archiwum Uniwersytetu Łódzkiego, Łódź 1991, s. 98-99.

niektórych relacji córka Pauli Daube poślubiła administratora dóbr szynczyckich o nazwisku Bielecki⁸.

Rodzina Daube była to rodzina łódzkich fabrykantów, niezaliczana do czołówki finansowej łódzkich przemysłowców, która zdołała utrzymać rodzinną spółkę na rynku włókienniczym przez kilkadziesiąt lat. Od roku 1867 rodzina ta prowadziła Manufakturę Wełnianą i Bawełnianą, działającą od 1921 roku w formie spółki akcyjnej⁹. Od XIX wieku część przemysłowców łódzkiego okręgu przemysłowego inwestowała w zakup majątków ziemskich (czasami próbując dokonać ich oddłużenia), a proces ten znalazł swoją kontynuację w wieku XX, kiedy to Ryszard Daube (przed 1919 rokiem) nabył m. in. nieruchomości stanowiące część rozparcelowanego folwarku Gospodarz¹⁰. Dla przemysłowców nabywanie dóbr ziemskich stanowiło formę lokaty kapitału oraz źródło dodatkowych zysków, było też przejawem realizacji aspiracji szlachecko-ziemiańskich. Nabywane majątki stanowiły również miejsce wypoczynku, rozrywki i spędzania wolnego czasu, wreszcie dla osób, które wycofały się z działalności przemysłowej, stanowiły miejsce stałego zamieszkania¹¹.

Zakup przez małżonków Daube majątku ziemskiego Szynczyce wraz z dworem należałoby zatem rozpatrywać w szerszym kontekście, nie sprowadzając przeznaczenia nabytego majątku jedynie do letniej rezydencji lub do roli podmiejskiej rezydencji pełniącej funkcję wypoczynkową¹². Dla rodziny Daube zakup zadłużonego folwarku stanowił najprawdopodobniej formę lokaty kapitału i próbę zdywersyfikowania źródła dochodów, choć z czasem dwór w Szynczycach stał się stałą siedzibą ostatniej przed komunalizacją właścicielki.

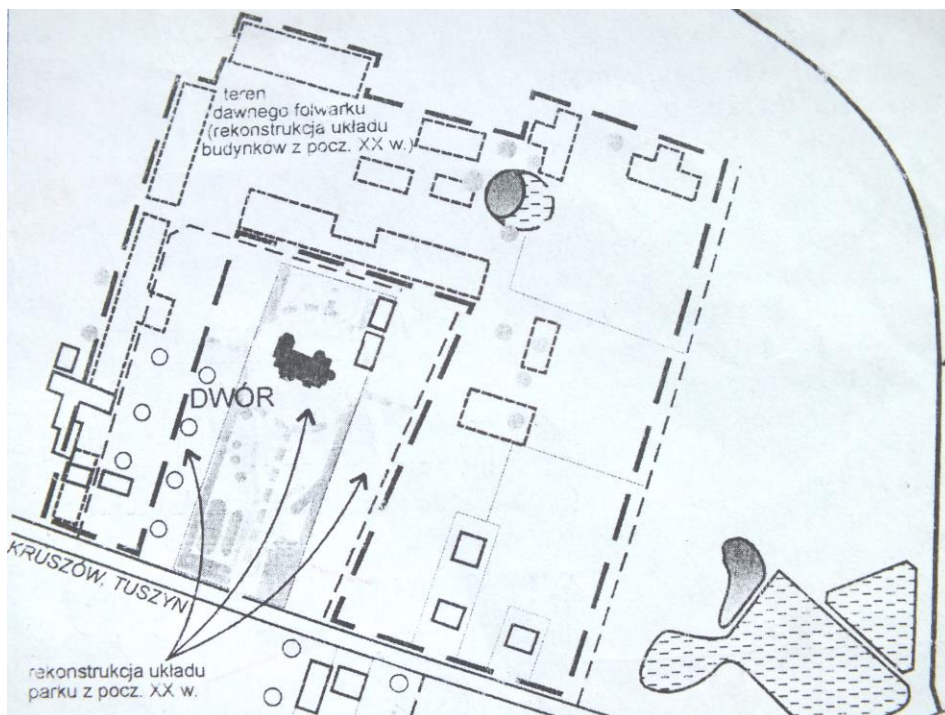
⁸ S. Łempicki, W. Włodarczyk, *Ewidencja zabytkowej zieleni*, maszynopis w zasobach Wojewódzkiego Urzędu Ochrony Zabytków w Łodzi Delegatury w Piotrkowie Tryb., Piotrków Tryb. 1980, s. 3; *Dwory i palace...*, *op. cit.*, s. 136.

⁹ W. Kowalski, *Leksykon łódzkich fabryk*, Łódź 1999, s. 29.

¹⁰ K. Badziak, *Karol Rajmund Ejsert: przemysłowiec – ziemianin - przedsiębiorca. Z dziejów kształtowania się oligarchii przemysłowo-ziemiańskiej na ziemiach polskich XX wieku (do 1939 roku)* [w:] *Aktywność gospodarcza ziemiaństwa w Polsce w XVIII – XX wieku*, red. W. Caban i M. B. Markowski, Kielce 1993, s. 169 i n.

¹¹ S. Pytlas, *Majątki ziemskie łódzkich przemysłowców w okresie zaborów* [w:] *Aktywność gospodarcza ziemiaństwa w Polsce w XVIII – XX wieku*, red. W. Caban i M. B. Markowski, Kielce 1993, s. 106; S. Pytlas, *Łódzka burżuazja przemysłowa w latach 1864-1914*, Łódź 1994, s. 344.

¹² tak *Dwory i palace ..., op. cit.*, s. 134; J. Stejskał, *op. cit.*, s. 98 – 99.



1. Rekonstrukcja elementów założenia dworskiego w Szynclzycach z początku XX wieku

Pod koniec XIX wieku Szynclzycy objęły zjawiska kryzysowe, a pierwsza parcelacja miała miejsce ok. 1910 roku¹³. Z końcem grudnia 1919 roku powierzchnia majątku Szynclzycy i Wola Szynecka „podlegająca odpowiedzialności” (tj. stanowiąca zabezpieczenie) pożyczki udzielonej przez Towarzystwo Kredytowe Ziemskie wynosiła 344 morgi 98 prętów (tj. ok. 192 ha 6813 m²).

Kolejne lata to dla właścicieli Szynclzycy okres narastającego zadłużenia, czego skutkiem jest decyzja Okręgowego Urzędu Ziemskiego w Piotrkowie Tryb. z dnia 6 listopada 1930 roku zezwalająca na rozparcelowanie około 60 ha majątku ziemskiego Szynclzycy i Wola Szynecka. Sprzedaż części okazała się jednak niewystarczająca i wskutek narastającego zadłużenia majątku został on wystawiony na licytację przez Towarzystwo Kredytowe. Kolejne licytacje, ogłaszane kolejno począwszy od 22 września 1932 roku (m. in. 28 listopada 1932 roku, 10 maja 1935 roku, 27 października 1936 roku, 8 stycznia 1937 roku, 13 października 1937 roku) nie doszły do skutku „dla braku licytantów”.

¹³ E. Szlągowska, *Dwór w Szynclzycach - Karta ewidencyjna zabytków architektury i budownictwa*, maszynopis w zasobach zasobach Wojewódzkiego Urzędu Ochrony Zabytków w Łodzi Delegatury w Piotrkowie Tryb. 1990.

Starostwo Powiatowe w Łodzi decyzją z dnia 28 kwietnia 1937 roku udzieliło zgody na kolejną parcelację. Do wybuchu II wojny światowej sprzedano łącznie 178, 2651 ha¹⁴. Nabywcą ostatniej części był Ryszard Skarżyński z Łodzi¹⁵.

Dwór wraz z parkiem przejęła, jako wierzyciel właścicieli, Gmina Czarnocin, która zaadaptowała budynek na potrzeby szkoły powszechnej, która rozpoczęła działalność w 1938 roku¹⁶.

Szkoła funkcjonowała w budynku również w okresie II wojny światowej, 4 kwietnia 1945 roku została ponownie przejęta przez polskie władze oświatowe¹⁷. Od okresu powojennego druga kondygnacja była wykorzystywana na cele mieszkaniowe przez nauczycieli i ich rodziny (wygospodarowano 4 mieszkania)¹⁸, a ostatnia nauczycielka zamieszkiwała we dworze do 1996 roku¹⁹. Ówczesne ustawodawstwo nakładało na gminę obowiązek dostarczenia bezpłatnie mieszkań nauczycielom publicznych szkół powszechnych²⁰.

Obecnie zespół dworsko-parkowy składa się z ogrodzonego parku o powierzchni 0, 91 ha oraz z dworu. Park, pierwotnie trzyhektarowy, zyskał obecny kształt (podłużnej działki z dzielącą symetrycznie aleją wjazdową z pasami zieleni z obu stron) w 1938 roku²¹. Przed dworem znajduje się gazon o owalnym, nieregularnym kształcie. Na środku gazonu znajduje się neobarokowa cementowa waza na kwiaty. Za budynkiem dworu znajdują się: niewielkie zabudowania gospodarcze (do roku 1998 w budynkach mieściły się również sanitariaty), plac zabaw oraz sportowa hala namiotowa połączona z dworem, wybudowana w 2003 roku

¹⁴ Księga hipoteczna nr rep. hip. 139, Archiwum VI Wydziału Ksiąg Wieczystych Sądu Rejonowego w Piotrkowie Trybunalskim, dział I i III, s. 75, 400 i 412.

¹⁵ *Dwory i palace ...*, *op. cit.*, s. 136; D. Zaroszyć, *Wykaz właścicieli ziemskich dawnego województwa łódzkiego*, Warszawa 1991, s. 23.

¹⁶ *Dwory i palace ...*, *op. cit.*, s. 136; S. Łempicki, W. Włodarczyk, *op. cit.*, s. 7.

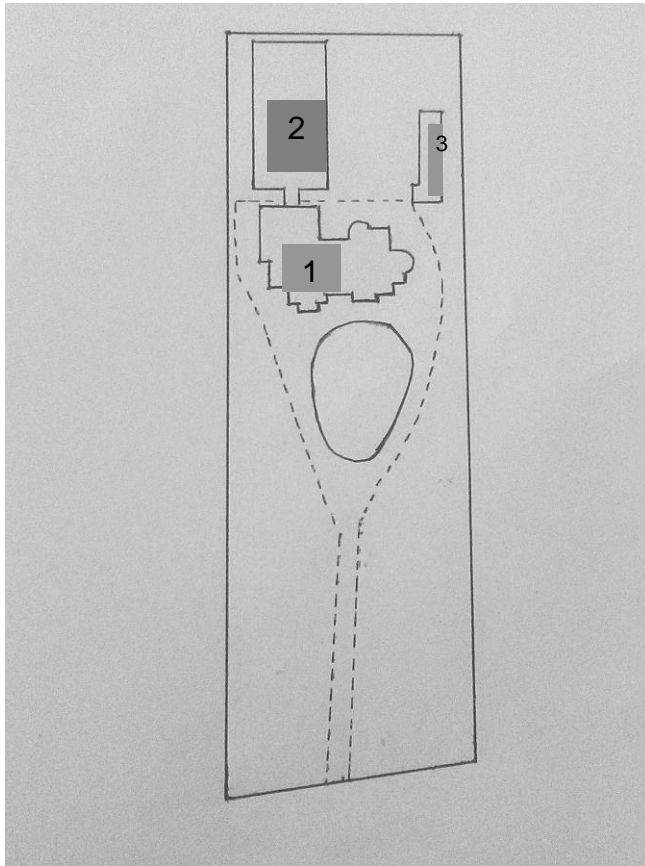
¹⁷ Pismo z 30 czerwca 1942 r., Archiwum Państwowe w Łodzi, zespół 2149/0, teczka II-62/16, strony nienumerowane; akt z dnia 4 kwietnia 1945 r., zespół 2149/0, teczka II-62/52, strony nienumerowane.

¹⁸ Kwestionariusz, Archiwum Państwowe w Łodzi, zespół 2149/0, teczka II-62/92, strony nienumerowane.

¹⁹ Rozmowa z p. Leszkiem Bińkowskim 26 marca 2015 roku.

²⁰ Art. 11 zdanie 2 ustawy z dnia 17 lutego 1922 r. o zakładaniu i utrzymywaniu publicznych szkół powszechnych (Dz. U. z dnia 22 marca 1922 r.), w brzmieniu obowiązującym od dnia 16 maja 1939 roku do dnia do 21 lipca 1961 roku.

²¹ S. Łempicki, W. Włodarczyk, *op. cit.*, s. 7.



2. Plan zespołu dworsko-parkowego w Szynclzycach - stan obecny (1 – dwór, 2 – namiotowa sala gimnastyczna, 3 – budynki gospodarcze)

Decyzją Wojewódzkiego Konserwatora Zabytków w Piotrkowie Tryb. z dnia 31 sierpnia 1983 roku (sygn. K1IV-5340/37/83) na podstawie art. 4 pkt 1 i 14 Ustawy z dnia 15 lutego 1962 roku o ochronie dóbr kultury i o muzeach (Dziennik Ustaw nr 10 poz. 48) oraz art. 104 Kodeksu postępowania administracyjnego park dworski w Szynclzycach został wpisany do rejestru zabytków nieruchomych (pod numerem 320). W uzasadnieniu decyzji wskazano, iż centralna część powstałego w pierwszej połowie XIX wieku stylizowanego parku wraz z główną osią widokową na dworek została zachowana w stanie niezmiennym (w przeciwieństwie do reszty parku, która w roku 1938 uległa parcelacji). Decyzja powyższa została uzupełniona decyzją Wojewódzkiego Konserwatora Zabytków w Piotrkowie Tryb. z dnia 15 września 1993 roku, w której sprecyzowano podlegający ochronie konserwatorskiej obszar, wskazując jego powierzchnię (0, 91 ha), numer działki ewidencyjnej dookreślając je dodatkowo załączoną do decyzji mapę ewidencyjną z zaznaczonym obszarem zabytkowego parku.

Rozdział 2

DWÓR W SZYNCZYCACH: OPIS ARCHITEKTURY, GENEZA FORMY ARCHITEKTONICZNEJ, OCENA STYLISTYCZNA I POSTULATY KONSERWATORSKIE

1. DWÓR W SZYNCZYCACH – OPIS ARCHITEKTURY

Dwór wybudowany został według projektu nieznanego architekta około 1870 roku²².

Kubatura budynku wynosi 3411 m³, a powierzchnia użytkowa 727 m²²³. Niezwykle skomplikowana bryła budynku, złożona jest z licznych elementów o różnej wysokości (od jednej do trzech kondygnacji) oraz z wieży.

Dwór jest budynkiem murowanym, z cegły pełnej ceramicznej, na zaprawie wapiennej²⁴. W fundamentach oprócz cegły użyto kamienia. Tynk zewnętrzny pomalowany był pierwotnie na kolor jasnobeżowy (ecru), następnie na kolor jasnoniebieski²⁵, a obecnie elewację pokrywają dwa odcienie żółci.

Usytuowany na cokole budynek jest podpiwniczony w części południowo-wschodniej.

Dachy o konstrukcji drewnianej kryte są blachą dachówkową powlekaną²⁶. Są to dachy w większości dwuspadowe, a nad aneksem od strony południowo-wschodniej położono dach trójpołaciowy, z wydatnymi okapami. Piętrowy wschodni narożnik pokryty został dachem pułpitowym, a ośmioboczne zwieńczenie wieży przykrywa dach ośmospadowy. Poniżej linii dachu budynek obiega gzyms wieńczący.

W konstrukcji dachu zastosowano więźbę dachową o konstrukcji krokwiowo-płatwiowej, z przyściennymi, skośnymi zastrzałami, a rozpory przyścienne płatwi

²² *Dwory i pałace ...*, op. cit., s. 137, E. Szelańska; *Dwór w Szynczycach - Karta ewidencyjna zabytków architektury i budownictwa*, maszynopis w zasobach Wojewódzkiego Urzędu Ochrony Zabytków w Łodzi Delegatury w Piotrkowie Tryb., Piotrków Tryb. 1990.

²³ E. Szelańska, op. cit..

²⁴ B. Malec, *Projekt remontu elewacji i piwnic w budynku Szkoły Podstawowej*, w zasobach Wojewódzkiego Urzędu Ochrony Zabytków w Łodzi Delegatury w Piotrkowie Tryb., Łódź 2012, k. 3.

²⁵ *Ibidem*, s. 11.

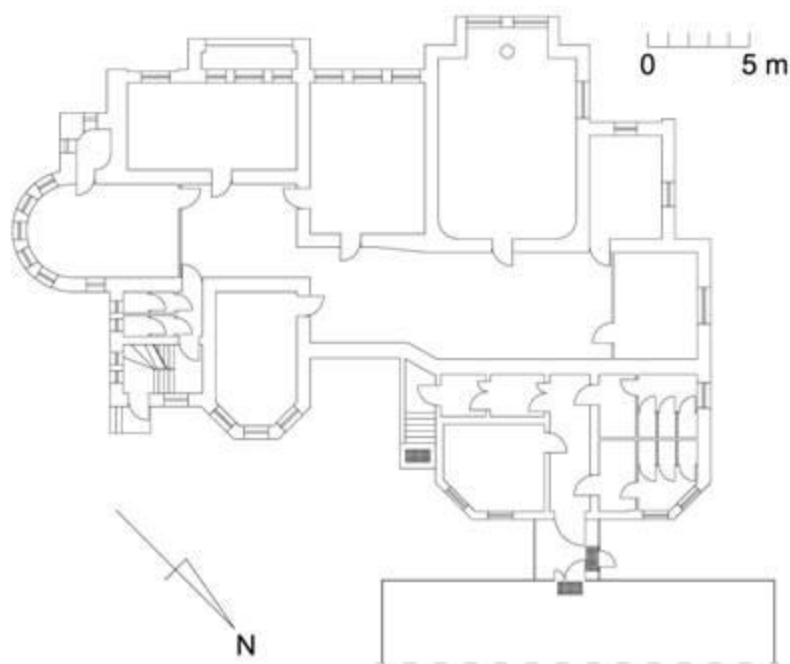
²⁶ *Ibidem*, s. 3.

oparto na belkach stropowych. Elementy konstrukcyjne są łączone kołkami. Wewnątrz budynku drewniane tynkowane stropy zastąpione zostały żelbetowymi²⁷.

Dwór zbudowano na nieregularnym rzucie, zbliżonym do prostokąta, z licznymi ryzalitami: z dwoma trójbocznymi od strony północno-wschodniej oraz jednym zamkniętym półkoliście od strony południowo-wschodniej, sąsiadującym z czterokondygnacyjną wieżą na rzucie kwadratu (przechodzącą wyżej w ośmiobok).

Układ wewnątrz zaplanowany został jako dwutraktowy, od strony południowo-wschodniej oraz północno-zachodniej dwór jest budynkiem trzytraktowym.

Dwa wejścia do obiektu (pierwotnie, przed przebudową elewacji północno-wschodniej trzy wejścia) umiejscowione zostały w elewacji północno wschodniej. Klatkę schodową (schody dwubiegowe z podestami) umieszczono we wschodnim narożniku.



3. Rzut parteru dworu w Szynczycach, stan obecny

²⁷ J. Maciejewski, *Karta ewidencyjna zabytków architektury i budownictwa*, maszynopis w zasobach Wojewódzkiego Urzędu Ochrony Zabytków w Łodzi Delegatury w Piotrkowie Tryb., Piotrków Tryb. 1977; rozmowa z p. Leszkiem Bińkowskim dnia 26 marca 2015 roku.



4. Widok elewacji frontowej dworu w Szynczycach, stan obecny

Elewacja frontowa dworu składa się z czterech części.

Wyróżnik zachodniej, parterowej część elewacji stanowi umieszczona w przykrytym dwuspadowym dachem ryzalicie para wysokich, bardzo efektownych, zwieńczonych półkoliście okien, z kratownicowym układem szczeblin stolarki okiennej (każde okno podzielone zostało na 16 kwater o zróżnicowanym kształcie), z płycinami poniżej parapetów. Ryzalit wieńczy gzyms trójkątnie załamany na osi. Od strony zachodniej elewacji umieszczono jednoosiowy aneks.

Kolejna trójosiowa część elewacji, przykryta dwuspadowym dachem, pozostaje nieco cofnięta w stosunku do części z nią sąsiadujących. Prostokątne okna, umieszczone w płycinach o takimż kształcie, rozdzielają dwie lizeny. Pierwotnie okna rozdzielały proste pilastry, z prostokątnymi płycinami i skromnymi kapitelami, przykryte poziomą, pozbawioną ornamentu belką. Również w skrajnych partiach tej części elewacji umieszczono (w narożniku) po połowie pilastra (na podstawie porównania z fotografiami nr 5 i 6). Wskutek kolejnych remontów dekoracja ta uległa „spłaszczeniu” i uproszczeniu tracąc oryginalny charakter. W piwnicy tej części elewacji umieszczono małe prostokątne okna.



5. Widok elewacji frontowej dworu w Szynclach ok. 1949 roku



6. Fragment fasady dworu w Szynclach w latach 40. XX wieku

Kolejna część, wysoka na dwie kondygnacje z użytkowym poddaszem, przykryta została dwuspadowym dachem. Na parterze umieszczono trójarkadową loggię wspartą na żeliwnych kolumnkach. Kolumnki mają ośmioboczne podstawy i głowice, okrągłe, smukłe, żłobkowane trzony, oraz dekorację w postaci niewielkiego pasa z motywem kwiatowym poniżej głowicy.

Do loggii wychodzą trzy prostokątne okna (okno środkowe nieco szersze od okien zewnętrznych). Okna zewnętrzne pierwotnie były zamknięte półkoliście, pozostałością ówczesnego kształtu okien jest kształt płyciny w nadprożu. Prawdopodobnie wejście z budynku do loggii zostało wtórnie zamurowane. W latach

czterdziestych XX wieku loggia została dość nietypowo wypełniona ziemią i w utworzonej w ten sposób „skrzynce” hodowano rośliny ozdobne²⁸.



7. Loggia w elewacji frontowej dworu w Szynclach



8. Głowica kolumny loggii

W drugiej kondygnacji umieszczono trójdzielne okno bez kratownicy osadzone w obszernej płycinie, które ze względu na brak szczeblin oraz kształt wyraźnie odbiegający od reszty okien dworu zaburza kompozycję elewacji (okno zostało najprawdopodobniej wymienione przed 1945 rokiem). W strefie poddasza umieszczono (w płycinie) trzy wąskie okna zamknięte półkoliście. Po obu stronach okien umieszczono prostokątne płyciny. Pierwotnie poniżej linii okien znajdował się gzyms podokienny²⁹.

²⁸ Rozmowa z p. Marianem Wojciechem Szymańskim 12 stycznia 2015 roku.

²⁹ Na podstawie porównania z fotografią nr 5.

W narożnym, jednoosiowym południowym fragmencie elewacji, krytym dwuspadowym dachem na parterze umieszczono prostokątne okno, z płyciną w nadprożu o zwieńczeniu w kształcie łuku odcinkowego, stanowiącą najprawdopodobniej pozostałość pierwotnego kształtu okna. Na piętrze znajduje się trójdzielne okno bez kratownicy, najprawdopodobniej wymienione przed 1945 rokiem, niepasujące do całości elewacji (podobnie jak sąsiadujące z nim okno drugiej kondygnacji umieszczone nad loggią).

Pierwotnie fasada dworu (tj. zachodnia część elewacji z wyjątkiem ściany z oknami ryzalitu, część elewacji zawierająca loggię z wyjątkiem narożników oraz narożniki zachodniej części elewacji) była boniowana, jednak w toku kolejnych remontów została zastąpiona gładką elewacją (na podstawie porównania z fotografiami nr 5 i 6).

Elewacja południowo-wschodnia składa się z trzech części, z oknami piwnicznymi w cokole. W centrum (od strony południowo-wschodniej) znajduje się okazały, półkoliście zamknięty, dwukondygnacyjny, sześćoosiowy ryzalit. W ryzalicie umieszczono prostokątne okna, z płycinami w nadprożach i poniżej okna na parterze, a na piętrze z płycinami między każdym z okien a gzymsem kordonowym rozdzielającym kondygnacje. Pierwotnie okna rozdzielały proste pilastry, z prostokątnymi płycinami i skromnymi kapitelami, które, podobnie jak detal architektoniczny fasady w toku kolejnych remontów elewacji uległy zatarciu (na podstawie porównania z fotografią nr 5).

W narożniku dworu umieszczono czterokondygnacyjną smukłą wieżę, czworoboczną w pierwszej kondygnacji, a ośmioboczną w pozostałych, o nieco większej średnicy w kondygnacji wieńczącej, w której umieszczono osiem prostokątnych wąskich okien z kratownicami. Narożniki wieży podkreślono lizenami. W ścianie wieży od strony fasady budynku, na wysokości trzeciej kondygnacji umieszczono dodatkowo wąskie, zwieńczone półkoliście okno z kratownicą, a w drugiej kondygnacji umieszczona została otwarta na balkon nisza o kształcie odpowiadającym kształtowi okna z trzeciej kondygnacji. Być może nisza powstała wskutek zamurowania okna. Pierwotnie w tej samej ścianie znajdowało się niewielkie okrągłe okienko (w górnej części trzeciej kondygnacji), zamurowane przed 1978 r.



9. Widok elewacji południowo-wschodniej dworu w Szynszycach – część południowa i środkowa



10. Widok elewacji południowo-wschodniej dworu w Szynszycach – część środkowa i wschodnia

Pierwsze piętro wieży od strony południowo-wschodniej i południowo-zachodniej obiega balkon z balustradą z tralek, która zastąpiła balustradę z tafli szklanych w metalowej oprawie³⁰.

Od strony południowo-wschodniej w elewacji wieży umieszczono po jednym wąskim oknie na każdej z kondygnacji (zwieńczone półkoliście w drugiej i trzeciej kondygnacji oraz prostokątne w pierwszej kondygnacji).

Wschodnia część elewacji południowo-wschodniej jest dwukondygnacyjna, z wąskimi oknami piwnicznymi w cokole, oraz z dwoma parami wąskich, prostokątnych okien na każdej z kondygnacji. Pierwotnie dwa dwuskrzydłowe okna parteru zwieńczone były łukiem odcinkowym, a między kondygnacjami na wysokości gzymsu dzielącego kondygnacje ryzalitu znajdowały się trzy okrągłe okienka (obecnie dwa z nich są zaślepione).



11. Elewacja północno-wschodnia dworu w Szynczycach

³⁰ Na podstawie porównania z fotografią nr 5 oraz z materiałem zgromadzonym w Szelałowska E., *Dwór w Szynczycach - Karta ewidencyjna zabytków architektury i budownictwa*, maszynopis w zasobach Wojewódzkiego Urzędu Ochrony Zabytków w Łodzi Delegatury w Piotrkowie Tryb., Piotrków Tryb. 1990.

W czternastoosiowej elewacji północno-wschodniej znajdują się dwa wejścia do budynku (przed przebudową były to trzy wejścia). W elewacji wyróżnić można trzy części. W pięcioosiowej części wschodniej umieszczono jedno z wejść oraz trzyosiowy trójboczny ryzalit, z oknami piwnicznymi w cokole. W elewacji parteru zastosowano okna zwieńczone łukiem odcinkowym, a w drugiej i trzeciej kondygnacji wąskie prostokątne okna.

W kolejnej, środkowej, parterowej części elewacji mieści umieszczono 4 okna o zróżnicowanym kształcie: jedno okno ze zwieńczeniem w kształcie łuku odcinkowego flankowane przez dwa wąskie prostokątne okna oraz jedno okno prostokątne z płyciną w kształcie łuku odcinkowego w nadprożu. W tej części elewacji umieszczono również schody z pełną balustradą i podestem, które prowadzą do ryzalitu w północnej części elewacji. W zamkniętym trójbocznie ryzalicie umieszczono w centralnej części przejście (tunel) z budynku do namiotowej hali sportowej, które flankują po dwa okna z płycinami w kształcie łuku odcinkowego w nadprożu. Ryzalit został powiększony podczas przebudowy w latach 1997- 1998.



12. Elewacja północno-zachodnia dworu w Szynszycach

Najmniej urozmaiconą elewacją dworu jest elewacja północno-zachodnia. Jest ona parterowa i posiada trzy otwory okienne – dwa prostokątne okna trójskrzydłowe i jedno prostokątne z płyciną w kształcie łuku odcinkowego w nadprożu (wstawione podczas remontu w latach 1997 – 1998).

Większość okien dworu to okna drewniane, ościeżnicowe lub skrzynkowe. Jedynie nieliczne wymienione zostały na okna z tworzywa sztucznego (wszystkie okna piwniczne, wąski prostokątne okna pomieszczeń na piętrze oraz jedno z okien ryzalitu elewacji północno-wschodniej). Stolarka okienna utrzymana jest w bardzo dobrym stanie. Biały kolor ram harmonijnie współgra z kolorystyką budynku (w przeciwieństwie do ciemnej barwy, użytej w latach czterdziestych minionego stulecia). Otwory okienne były przekształcane. O ile zmiana kształtu okien z zamkniętych półkolistie lub łukiem odcinkowym na prostokątne nie jest zmianą rażącą, o tyle zmiana otworów okiennych drugiej kondygnacji fasady na okna trójdzielne bez szczeblin zaburza harmonię elewacji.



13. Pomieszczenie reprezentacyjne parteru w zachodnim narożniku dworu w Szyneczach

Wykorzystanie budynku dla potrzeb szkoły spowodowało konieczność odmiennego zagospodarowania wnętrza budynku. Wskutek licznych przebudów wewnątrz dworu utraciło pierwotny charakter. Do chwili obecnej nie zachowały się niemal żadne elementy oryginalnego wyposażenia, brak elementów dekoracyjnych czy sztukateryjnych. Jedynymi pozostałościami oryginalnego wystroju pozostają dwie

narożne wnęki oraz kolumna w reprezentacyjnym pomieszczeniu parteru (umieszczonym w zachodnim narożniku dworu). Umieszczona w niewielkiej odległości od okien kolumna wspiera dwie arkady, których kształt stanowi powtórzenie kształtu zwieńczenia okien. Jednym z nielicznych oryginalnych elementów dworskiego wnętrza była ozdobna balustrada, która została w czasie remontu w latach 1984 – 1986, podczas wymiany schodów na betonowe, usunięta³¹.

Niemożliwym wydaje się obecnie odtworzenie pierwotnego układu pomieszczeń, można się jedynie domyślać gdzie znajdowały się pomieszczenia reprezentacyjne: była to wspomniana wyżej sala z kolumną oraz sąsiadujące z wieżą, zamknięte półkolistym ryzalitem pomieszczenie w części południowo-wschodniej

Gmina jako właściciel dbała o dwór w miarę posiadanych możliwości, budynek był wielokrotnie remontowany w mniejszym lub większym zakresie i znajduje się obecnie w bardzo dobrym stanie technicznym.

Pierwsze remonty miały miejsce tuż po objęciu szkoły przez nowe władze oświatowe wiosną 1945 roku. Wskutek trudności powojennych pierwszy remont został ukończony już po rozpoczęciu zajęć³².

W latach 1947-1948 Gmina Czarnocin przeprowadziła w budynku remont, polegający na pokryciu dworu dachem z blachy, uzupełnieniu zniszczonych wiązań, założeniu oberwanego sufitu, nowego sklepienia i zniszczonych podłóg³³.

W latach 1984-1986 przeprowadzono remont piętrowej części budynku polegający na wymianie stropów (na żelbetowe), więźby dachowej, części stolarki okiennej oraz na zastąpieniu drewnianych schodów z ozdobną balustradą betonowymi. Nowe stropy i schody zaczęły rozpierać mury doprowadzając do ich pękania. Z uwagi na skomplikowaną konstrukcję dachu powstał problem ze znalezieniem cieśli, w końcu wymiany więźby dachowej podjął się, z bardzo dobrym efektem, lokalny rzemieślnik z Tychowa o nazwisku Cholewa. Dach pokryto papą, a do budynku podłączono wodociąg i przeniesiono do niego część sanitariatów.

W latach 1997-1998 przeprowadzono kapitalny remont budynku i przebudowano wnętrze. Rozbudowano wówczas ryzalit w północnym narożniku, zmniejszono ilość wejść do budynku do dwóch, zmieniono rozkład pomieszczeń

³¹ Rozmowa z p. Leszkiem Bińkowskim 26 marca 2015 r.

³² Pismo z dnia 8 września 1945 roku, Archiwum Państwowe w Łodzi, zespół 2149/0, teczką II-62/52, strony nienumerowane.

³³ Zaświadczenie Zarządu Gminy Czarnocin z 23 lipca 1949 roku, Archiwum Państwowe w Łodzi, zespół 2149/0, teczką II-62/155, strony nienumerowane; wyciąg z Protokołu Posiedzenia Gminnej Komisji Oświatowej Państwowe w Łodzi, zespół 2149/0, teczką II-62/118, k. 21.

wewnątrz budynku, zmodernizowano instalację centralnego ogrzewania oraz rozbudowano węzeł sanitarny. Wymieniono również dach na części parterowej dworu³⁴.

Pierwotnie ogrodzenie zespołu dworsko-parkowego od strony drogi Kruszów-Czarnocin, wybudowane w 1949 roku (w miejsce żywopłotu z grabów), składało się z murowanych i otynkowanych czworobocznych słupów ogrodzeniowych oraz drewnianych sztachet wspartych na niewysokiej podmurówce³⁵. Przed 1980 rokiem drewniane sztachety wymieniono na panele z metalowej siatki, a w kolejnych latach remonty chylących się słupów ogrodzeniowych i konserwacja metalowych paneli miały jedynie charakter prowizoryczny. W roku 2009 wybudowano nowe ogrodzenie, a między nowo wymurowanymi słupami ogrodzeniowymi umieszczono w miejsce paneli z siatki ponownie drewniane sztachety oraz bramę ze sztachet.



14. Brama wjazdowa i ogrodzenie zespołu dworsko-parkowego w Szynczycach przed remontem przeprowadzonym w 2009 roku



15. Brama wjazdowa i ogrodzenie zespołu dworsko-parkowego w Szynczycach po remoncie przeprowadzonym w 2009 roku

³⁴ E. Szelągowska, *op. cit.*; rozmowa z p. Leszkiem Bińkowskim dnia 26 marca 2015 roku.

³⁵ Rozmowa z p. Marianem Wojciechem Szymańskim 12 stycznia 2015 r.; pismo Zarządu Gminy Czarnocin z 20 lipca 1949 roku, Archiwum Państwowe w Łodzi, zespół 2149/0, teczką II-62/155, strony nienumerowane.

W latach 2013 – 2014 przeprowadzono gruntowny remont elewacji, dachu oraz piwnic, jak również wykonano drenaż odwadniający budynku³⁶.

2. GENEZA FORMY ARCHITEKTONICZNEJ I OCENA STYLISTYCZNA

Rozważając genezę formy architektonicznej dworu w Szynclowicach należałoby mieć na uwadze całokształt zmian zachodzących w architekturze rezydencjonalnej od końca XVIII wieku, prowadzących do spopularyzowania w XIX stuleciu siedziby opartej na wzorach architektury willowej włoskiego renesansu.

Jednym z nurtów charakterystycznych dla architektury europejskiej drugiej połowy XVIII wieku stało się odejście od regularności i symetrii, charakterystycznej dla układów barokowych. W Polsce, podobnie jak na Zachodzie, tendencja ta przejawiała się w malowniczych pawilonach parkowych, jednakże szybko znalazła swój wyraz także w poważniejszych realizacjach. Szczególnie istotą okazała się tzw. grupa pałaców z rotundą w narożu (wymienić tu można pałace w Morysinie (powstały w 1811 roku), w Zarzeczcu (1817-1819), w Ponikwie (1820), w Birczy i w Cieszacinie), będąca ciekawym przykładem architektury romantycznej powstała na przełomie XVIII i XIX wieku. Odegrała ona dużą rolę dla rozwoju architektury rezydencjonalnej w Polsce, uświadamiając twórcom możliwości wynikające ze swobodnego komponowania bryły oraz stosowania w kompozycji siedzib wiejskich kompozycji nieregularnej i malowniczej³⁷.

Swobodna i regularna kompozycja to cecha części siedzib wiejskich budowanych w formie tzw. willi włoskiej, opartej na wzorach architektury willowej włoskiego renesansu. Wzorce te, w formie znacznie przetworzonej, w drugiej ćwierci

³⁶ Rozmowa z p. Leszkiem Bińkowskim 26 marca 2015 roku.

³⁷ T. Jaroszewski *Siedziby ziemiańskie w Polsce od schyłku wieku XVIII do roku 1914 Przegląd najważniejszych koncepcji* [w:] *Dziedzictwo. Ziemianie polscy*, Kraków, 1996, s. 144-145.

XIX wieku przeniosły się z Niemiec (gdzie były bardzo popularne) na tereny polskie³⁸. Były one wyrazem charakterystycznego dla niemieckiego romantyzmu „kultu Italii”, przejawiającego się również w architekturze³⁹. Tzw. willa włoska jako siedziba wiejska była popularna na terenie Wielkopolski (przykładowo wskazać można siedzibę Mycielskich w Kobyłopolu (z 1842 roku) czy pałac rodziny von Zacha w Strzelcach (z 1844 roku) zaprojektowane przez Friedricha Augusta Stülera (1800-1865), pałac Chłapowskich w Czerwonej Wsi (z lat 1845-1848) czy też siedzibę Mielżyńskich w Miłosławiu (przebudowaną w latach 1843-1844)), znacznie mniej na terenie obecnego województwa łódzkiego, przy czym występowała w formie regularnej i nieregularnej. Dla drugiego z wymienionych typów charakterystyczne były asymetria, wieże (umieszczone zazwyczaj z boku) oraz otwarte loggie⁴⁰.



16. Pałac w Czerwonej Wsi, 1845, arch. Karol Württemberg

Wzór ten utrzymał się przez kolejnych kilkadziesiąt lat, a przykładem późniejszej budowli w tym stylu jest neorenesansowy pałac w Łącku – zaprojektowany przez Kornelego Gabrielskiego na wydłużonym planie, nieregularny, z licznymi ryzalitami i czterokondygnacyjną wieżą, wzniesiony w latach 1872 – 1873.

³⁸ *Ibidem*, s. 156.

³⁹ Z. Ostrowska-Kęmbłowska, *Siedziby wielkopolskie doby romantyzmu*, Poznań 1975, s. 24.

⁴⁰ T. Jaroszewski, *Siedziby...*, *op. cit.*, s. 157.



**17. Dom Ogrodnika w parku Charlottenhof w Poczdamie, 1833, arch. Karl
Friedrich Schinkel**

Oprócz wspomnianych wyżej rezydencji istniał nurt znacznie skromniejszy, nawiązujący do wiejskiego domu włoskiego. Budowle tego nurtu posiadały cechy tokańskiego domu wiejskiego z przełomu średniowiecza i renesansu, stanowiły przy tym kompozycję kilku zestawionych swobodnie brył z dominantą w postaci wieży, nadto cechowały je dwuspadowe dachy z dużymi okapami i skąpy detal architektoniczny. Inspiracji dla tego nurtu dopatrywać się można w takich budowlach jak Dom Ogrodnika w parku Charlottenhof w Poczdamie (zaprojektowany przez Karla Friedricha Schinkla (1781-1841), wzniesiony przez Ludwika Persiusa (1781-1841) w latach 1829-1833) oraz dom mieszkalny w Bażantarni (wybudowany w latach 1842-1844). Polskie nawiązanie do powyższych wzorów stanowi Żółta Karczma w Służewie projektu Franciszka Marii Lanciego (1799-1875), wzniesiona ok. 1846 roku⁴¹.

⁴¹ *Ibidem*; K. Stefański *Architektura XIX wieku na ziemiach polskich*, Warszawa 2005, s. 86.



18. Warszawa Służew, Żółta Karczma, ok. 1846, arch. Franciszek Maria Lanci

Pierwsza połowa XIX wieku to okres publikacji wielu tekstów i projektów zawierających propozycje siedzib wiejskich, często nieregularnych. Projekty te nawiązywały do „gotyckich” wzorów angielskich, do wzorów francuskich, ale przede wszystkim do twórczości architektów niemieckich, w szczególności wspomnianego już Karla Friedricha Schinkla (cenionego za umiejętne nawiązanie do form włoskiego renesansu oraz za wypracowanie projektu willi pośredniej między domem miejskim i wiejskim)⁴². Pierwsza tego rodzaju publikacja to „O przyozdobieniu siedlisk wiejskich rzecz zastosowana do Polski” Franciszka Ksawerego Giżyckiego z 1827 roku. W kolejnych latach ukazały się: Adama Idźkowskiego „Kroje architektury obejmujące rozmaite jej kształty uważane jako przedmiot piękności” z 1832 roku oraz „Plany budowli, obejmujące rozmaite rodzaje domów, mieszkań wiejskich różnej wielkości, kościołów, gmachów publicznych, mostów, ogrodów, monumentów i tym podobnych szczegółów w rozmaitych stylach architektury” z 1843 roku, „Zbiór projektów architektonicznych” Henryka Marconiego z lat 1838-1843 oraz projekty Franciszka Marii Lanciego zawarte w „Zbiorze pomysłów służących do upiększenia budowli i zabudowań gospodarczych” z 1848 roku.

Od połowy XIX wieku upowszechniły się wzorce domów skromnych, użytecznych i oszczędnych, skierowane do mniej zamożnego ziemiaństwa. Wiele z projektów posługiwało się prostym schematem polegającym na zestawieniu

⁴² M. Rozbicka, *Dwór-willa – studia nad kształtowaniem i ewolucją modelu nieregularnego domu mieszkalnego średniozamożnego ziemiaństwa (XIX-początek XX wieku)* [w:] *Dwór polski w XIX wieku. Zjawisko historyczne i kulturowe. Materiały V Seminarium zorganizowanego przez Oddział Kielecki Stowarzyszenia Historyków Sztuki, Instytut Historii Wyższej Szkoły Pedagogicznej im. Jana Kochanowskiego w Kielcach i Kielecki Dom Środowisk Twórczych Kielce, 7-10 października 1999*, Warszawa 2000, s. 138.

parterowego korpusu budynku z częścią piętrową, urozmaiconą ryzalitami, umieszczoną na skraju lub też dzielącą w sposób asymetryczny elewację. W większości projektów każda z części budowli przykryta była osobnym dwuspadowym dachem. Projekty domów zamieszczane były często na łamach wysokonakładowych i ogólnodostępnych publikacji, takich jak kalendarze, czasopisma specjalistyczne i encyklopedie rolnicze⁴³. Wymienić tu można „Dwory wiejskie przez Franciszka Ksawerego Kowalskiego” w „Jana Jaworskiego Kalendarzu Astronomiczno-Gospodarskim na rok zwyczajny 1854”, „Praktyczne budownictwo wiejskie. Zbiór planów na budowę wiejskie w rozmaitych rozmiarach” Aleksandra Zabierzowskiego z lat 1856-1858 (opublikowane ponownie w 1888 roku w „Encyklopedii rolniczej i rolniczo-przemysłowej” pod redakcją A. Strzeleckiego i H. Kołubaję), „Dwór wiejski zbudowany według projektu Henryka Marconiego” opublikowany w Dzienniku Politechnicznym z 1860 roku (z. 6, s. 49, tabl. XXIII-XXV), „Projekt domu wiejskiego dla właściciela średniej zamożności” Karola Chojnackiego i Bronisława Żochowskiego opublikowany w „Przełądzie Technicznym” z 1876 roku (z. 2, s. 91-94), „Projekt dworku dla obywatela średniej zamożności” Karola Kozłowskiego opublikowany w „Inżynierii i budownictwie” w 1882 roku (t. IV, s. 95-96).

Popularność powyższych wzorów wynikała między innymi z faktu, iż dzięki wieloczołowej strukturze i prostej konstrukcji mogły być one wybudowane relatywnie tanio, etapami, nadto mogły znaleźć zastosowanie przy rozbudowie istniejących parterowych dworów⁴⁴. Tendencja ta była przejawem odchodzenia przez ziemian od sztywnego schematu dworu barokowo-klasycystycznego do rozwiązań o charakterze willowym⁴⁵.

Znaczącą rolę w upowszechnianiu na terenach Królestwa Polskiego nieregularnej architektury odegrał Henryk Marconi (1792-1863) oraz skupione wokół niego grono uczniów i współpracowników (wśród nich syn Leandro (1834-1919), Franciszek Tournelle (1818-1880) i inni)⁴⁶. Doskonałym przykładem projektu utrzymanego w tym stylu jest projekt dworu w Koroszczynie z połowy XIX wieku⁴⁷.

⁴³ M. Rozbicka, *op. cit.*, s. 136-140.

⁴⁴ *Ibidem*, s. 139.

⁴⁵ *Ibidem*, s. 150.

⁴⁶ *Ibidem*, s. 145.

⁴⁷ M. Rydel, *Dwór – polska tożsamość*, Warszawa 2012, s. 174.



19. Dwór w Koroszczynie, ok. 1850, arch. Henryk Marconi

Wiele przykładów architektonicznych nawiązań do nieregularnej włoskiej willi występuje na terenie Mazowsza. Wymienić tu można dwory w Białej Rawskiej, w Osinach (obie budowle z ok. 1850 r.)⁴⁸, w Skłótach (z 1888 r.)⁴⁹, w Bujalach przed przebudową (z 1870 r.) oraz pałace: w Skotnikach (z ok. 1862 r.)⁵⁰, w Grzmiącej-Słubicy (z 1867 r.)⁵¹ i w Trojanowie (z 1868 r.)⁵². Ciekawymi przykładami siedzib utrzymanych w powyższym stylu spoza terenu Mazowsza są: dwór w Sułkowie z ok. 1890 roku (stanowiący niemal dokładne lustrzane odbicie dworku w Koroszczynie), dwór w Minodze zaprojektowany w 1859 roku przez Filipa Pokutyńskiego (1829-1879)⁵³ jak również dwór w Chłapowie wybudowany w latach 1864 – 1868 według projektu nieznanego architekta⁵⁴.

⁴⁸ T. Jaroszewski, W. Baraniewski, *Po pałacach i dworach Mazowsza. Część pierwsza*, Warszawa 1995, 1997, s. 6 i 94.

⁴⁹ T. Jaroszewski, M. Gierlach, *Po pałacach i dworach Mazowsza. Część trzecia*, Warszawa 1998, s. 90.

⁵⁰ T. Jaroszewski, W. Baraniewski, *op. cit.*, s. 138.

⁵¹ T. Jaroszewski, *Po pałacach i dworach Mazowsza. Część druga*, Warszawa 1996, s. 40.

⁵² *Ibidem*, s. 104.

⁵³ P. Libicki, *Dwory i pałace wiejskie w Małopolsce i na Podkarpaciu*, Poznań 2012, s. 284 i n.

⁵⁴ T. Jaroszewski, *Dwory i dworki w Polsce. Część druga*, Warszawa 2001, s. 22.



20. Dwór w Skłótach, 1888

Dwór w Szynczycach stanowi przykład skromnej siedziby umiarkowanie zamożnego ziemianina, który (zapewne pod wpływem ogólnodostępnych wzorników i powszechnie dostępnych projektów) zdecydował się nadać swojej siedzibie kształt nawiązujący do cech architektury włoskiej willi (nieregularnej) czy też domu tokańskiego, poprzez wybór projektu budowli asymetrycznej, składającej się z kilku brył zestawionych swobodnie, z dominantą w postaci smukłej wieży, z dwuspadowymi dachami z dużymi okapami, z zastosowaniem trójjarkadowej loggii, z półkoliście zamkniętymi oknami (budzącymi skojarzenia z quattrocentem), skąpo okraszanej detalem architektonicznym.

Dwór w Szynczycach jest przykładem budowli malowniczej, choć nie najwyższej klasy, niezasługującej jednak w ocenie piszącej te słowa na krytykę, z jaką spotkała się w dotychczasowych opracowaniach. Dwór był bowiem krytykowany za zachwianie proporcji bryły budynku i błędną kompozycję elewacji, niefunkcjonalne rozwiązania takie jak wejścia tylko od tyłu, nadmierną komplikację planu, brak dyscypliny twórczej, różnorodność form otworów okiennych. Przyczyn powyższych mankamentów dopatrywano się w niedostatku talentu architekta (przypisując autorstwo projektu właścicielowi Szynczyc) i małych środkach finansowych: „brak talentu architekta lub po prostu niedostatek środków materialnych i dobrego gustu właściciela, spowodował, że powstało dzieło niewysokiej klasy, dowodzące, że jego twórca nie czuł się pewnie w tak skomplikowanej materii, jaką jest warsztat formy historyzującej. (...) Błędy warsztatowe autora willi w Szynczycach widoczne są w pewnym zachwianiu

proporcji bryły budynku i błędnej kompozycji elewacji (część otworów została prawdopodobnie wtórnie przekształcona) oraz niefunkcjonalnych rozwiązań (wejścia tylko od tyłu) i nadmiernej komplikacji planu”⁵⁵.

Wszelkie rozważania dotyczące autora projektu wobec braku zachowanej dokumentacji są jedynie spekulacją. Podobnie zarzut dotyczący skomplikowania planu – plan który znamy jest efektem licznych przebudów na potrzeby szkoły.

Elewacje budynku cechuje w rzeczywistości bardzo duża różnorodność form otworów okiennych, jednak z wyjątkiem trójdzielnich, pozbawionych szczeblin okien drugiej kondygnacji fasady, wtórnie przekształconych i ewidentnie szpecących fasadę, elewacje frontowa i południowo-wschodnia zachowują stylistyczną spójność i rytm elewacji, a dodatkowo o charakterze całości decyduje kratownicowy układ szczeblin stolarki okiennej, powtórzony konsekwentnie w niemal wszystkich oknach. O wyjątkowości dworu w Szyneczycach stanowi addycyjność w ukształtowaniu bryły dworu tj. śmiałe zestawienie ze sobą kilku osobnych części z wyraźnym wyróżnieniem każdej z nich i przykryciu każdej osobnym dachem, nadto skonstrastowanie wydłużonej budowli ze smukłą, wysoką wieżą.

Ponadto analizując wartość artystyczną dworu w Szyneczycach, należy mieć na uwadze iż pozostaje on częścią zespołu dworsko-parkowego i funkcjonuje w określonym kontekście: pozostawiony pośród zabytkowego parku, otoczony zielenią potężnych drzew, usytuowany na osi alei, otoczony dopasowanym stylistycznie ogrodzeniem. Analizowanie samej budowli w oderwaniu od tegoż kontekstu wydaje się nieusprawiedliwione, a zespół dworsko-parkowy w Szyneczycach (mimo znacznego okrojenia parku dworskiego) wydaje się być interesującą całością i stanowić malowniczy i interesujący element krajobrazu kulturowego.

⁵⁵ *Dwory i pałace ...*, op. cit., s. 136-137.

3. POSTULATY KONSERWATORSKIE

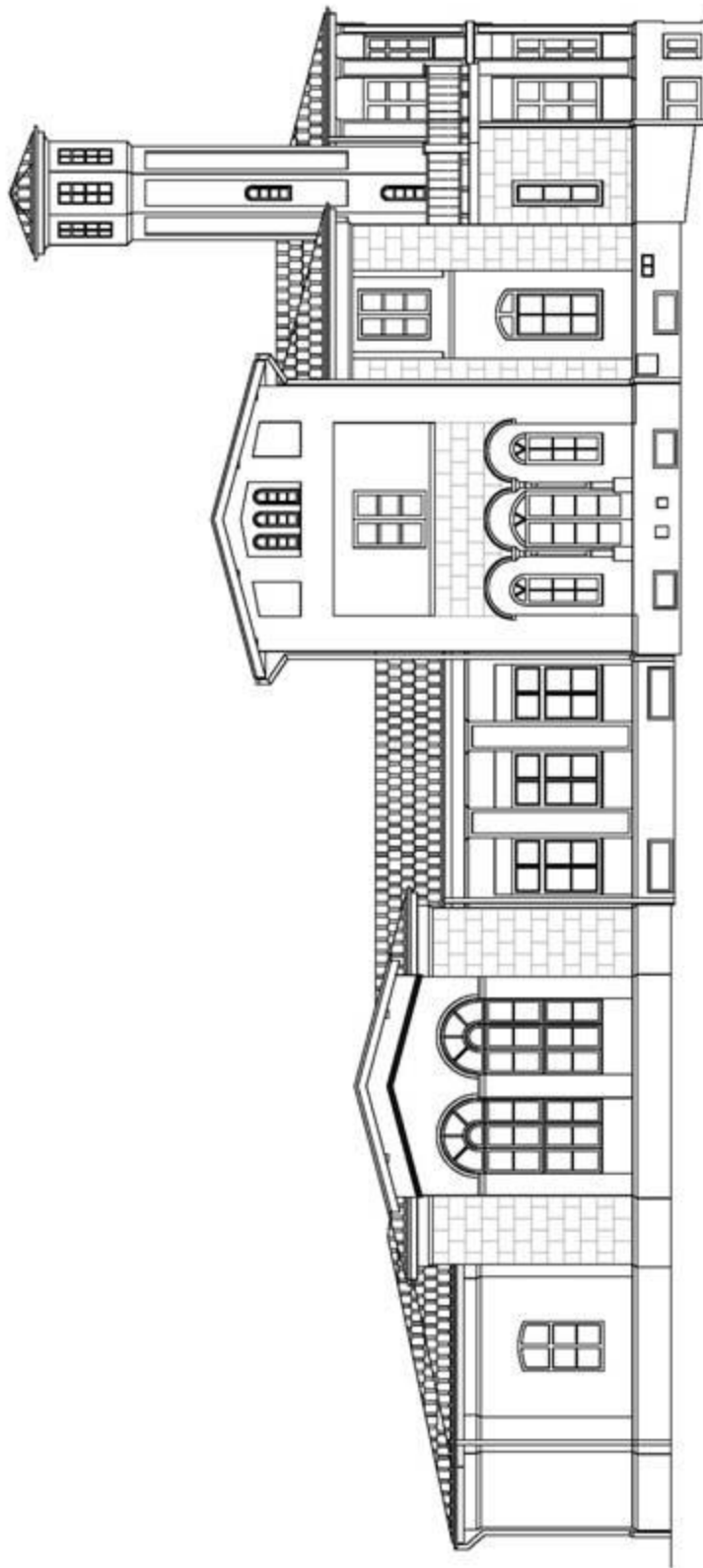
Szereg remontów przeprowadzonych w budynku dworu, szczególnie w latach 1997-1998 i 2013-2014 sprawił, że dwór znajduje się w bardzo dobrym stanie technicznym. Wobec całkowitej utraty zabytkowego charakteru przez wnętrze dworu, rozważyć można jedynie postulaty dotyczące zachowania elewacji i otoczenia dworu.

Jako pierwszy wysunąć należy postulat wymiany trójdzielnych, pozbawionych szczeblin okien drugiej kondygnacji fasady. Mimo wyraźnych wskazówek zawartych w *Projekcie remontu elewacji i piwnic w budynku Szkoły Podstawowej*⁵⁶ (autorka wskazała w nim, iż należy je „podczas najbliższego remontu wymienić na nowe ościeżnicowe z podwójnymi skrzydłami i szprosami”) inwestor nie zdecydował się na dokonanie sugerowanej zmiany. Mając na uwadze przeprowadzony w latach 2013-2014 gruntowny remont elewacji, należy przypuszczać, iż do problemu wymiany niedopasowanych stylistycznie okien właściciel powróci nieprędko.

Podobnie rozwiązaniem pożądanym byłoby przywrócenie oryginalnego detalu architektonicznego (szczególnie boniowania).

Rozwiązaniem wzbudzającym kontrowersje jest budowa połączonej z dworem sportowej hali namiotowej. Trudno wyobrazić sobie dalsze funkcjonowanie szkoły bez sali gimnastycznej i budowa konstrukcji namiotowej jest pewnym kompromisem. Ze względu na kształt działki i jej niewielki rozmiar inna lokalizacja hali jest niemal niemożliwa, musi być ona przy tym stale połączona z budynkiem szkoły. W przeszłości boisko do piłki siatkowej było umieszczone w części parku przed dworem, obniżając walory estetyczne zabytkowego parku.

⁵⁶ B. Malec, *op. cit.*, s. 21.



21. Fasada dworu w Szynszycach – propozycja odtworzenia oryginalnego detalu architektonicznego oraz kształtu otworów i stolarki okiennej.

Rozdział 3

PARK DWORSKI W SZYNCZYCACH



22. Park dworski w Szynclach (widok od strony drogi Kruszów-Czarnocin)

Pierwotnie powierzchnia parku dworskiego w Szynclach wynosiła około 3 hektarów. Park zajmował przestrzeń na wschód i zachód w stosunku do obecnie istniejącego. Obok parku od strony wschodniej i za dworkiem od strony północnej znajdował się sad⁵⁷. Na terenie parku znajdowały się murowane budynki gospodarcze takie jak stodoła, obora, stajnia, spichlerz i gorzelnia (ilustracja 1 w rozdziale pierwszym)⁵⁸.

Pierwszych poważniejszych zmian w urządzeniu parku dokonała, po kupnie dworu w 1899 roku Róża Skarzyńska. Zajęła się ona intensywnie urządzeniem parku, najprawdopodobniej dostosowując go do wzorów popularnych na przełomie XIX i XX wieku⁵⁹.

⁵⁷ S. Łempicki, W. Włodarczyk, *op. cit.*, s. 2.

⁵⁸ *Ibidem*, s. 3 i 4.

⁵⁹ *Ibidem*, s. 2.

W roku 1938 kolejna parcelacja majątku ziemskiego Szynczyce objęła również park, który został „okrojony” do obecnego kształtu, tj. podłużnej działki z dzielącą ją symetrycznie aleją wjazdową z pasami zieleni z obu stron⁶⁰.

Zniszczeniu uległ drzewostan (w tym część sadu) na sprzedanych działkach, które nabywcy nie miały wysiłkiem karczowali, aby dostosować ziemię do potrzeb upraw rolnych. Sad i warzywnik został utrzymany częściowo na rozparcelowanych działkach, budynki gospodarcze zostały rozebrane, a pochodzące z nich cegła i kamienie zostały wykorzystane do wzniesienia innych budynków oraz utwardzenia dróg⁶¹.

Obecny obszar parku wynosi 0,91 ha. Przed dworem znajduje się gazon o owalnym, nieregularnym kształcie, z neobarokową, cementową wazą na kwiaty na środku. Dwór okala aleja. Park został wpisany do rejestru zabytków Decyzją Wojewódzkiego Konserwatora Zabytków w Piotrkowie Tryb. z dnia 31 sierpnia 1983 roku, uzupełnioną następnie decyzją z dnia 15 września 1993 roku.

Przeprowadzona w 1980 roku ewidencja zabytkowej zieleni jako najciekawsze okazały drzew wykazała 3 sosny wejmutki, 5 wiekowych lip (z których dwie flankowały dwór) oraz okazałe klony. Drzewa były wówczas w dobrym stanie.



23. Zabytkowa lipa przy zachodnim narożniku dworu w Szynczycach

⁶⁰ *Ibidem*, s. 7.

⁶¹ *Ibidem*, s. 2 - 4.



24. Lipa w północno-zachodniej kwaterze parku dworskiego w Szynzycach



25. Sosny wejmutki flankujące główną aleję zespołu dworsko-parkowego w Szynzycach

Oprócz ww gatunków w parku (w czasie sporządzania ewidencji) rosły również następujące drzewa i krzewy: akacja biała, grab pospolity, świerk pospolity, topola biała, bez lilak, berberys, jaśminowiec, pigwa, róża dzika, róże polianty, śnieguliczka i tawułka. Do roku 1980 nie zachowały się, z niewiadomych przyczyn, świerki i wiązy.

W poszyciu parku występowały głównie tawuła i śnieguliczka, a w runie podagrycznik, mniszek, fiołek wonny, marchwica, pokrzywy oraz liczne gatunki traw i roślin typowych dla lokalnego środowiska naturalnego. Rabaty w parku były wysadzane bylinami i różami – poliantami urozmaicając część parterową parku⁶². Nadto w bezpośrednim sąsiedztwie dworu w latach czterdziestych ubiegłego stulecia oraz w okresie poprzedzającym rósł tulipanowiec⁶³.



26. Waza na kwiaty na gazonie przed dworem w Szyniczach

Upływ czasu, czynniki klimatyczne, degradacja środowiska naturalnego oraz brak środków finansowych nie ułatwiają utrzymania dobrostanu starodrzewia. Ofiarą burzy padła w 1985 roku najbardziej okazała lipa rosnąca przy południowo-wschodniej elewacji dworu. W bardzo złym stanie pozostają sosny wejmutki (jedna częściowo usycha oraz jest atakowana przez szkodniki, druga ma zagrzybioną miazgę). Zrezygnowano również z uprawy rabat kwiatowych.

⁶² *Ibidem*, s. 5-6.

⁶³ Rozmowa z p. Marianem Wojciechem Szamańskim 12 stycznia 2015 roku.

Dziedziniec przy dworku i alejki utrzymane są w stanie dobrym, zrezygnowano z asfaltowej nawierzchni na alejkach. Duże znaczenie dla wyglądu parku oraz całego zespołu miała wymiana ogrodzenia od strony drogi Kruszów – Czarnocin w roku 2009. Umieszczenie między nowo wymurowanymi słupami ogrodzeniowymi w miejsce paneli z siatki drewnianych sztachet oraz bramy ze sztachet, dopasowanych stylistycznie do całości założenia, podkreśla główną aleję i umieszczony na jej końcu dwór.

Park w Szyneczycach, wskutek licznych przeróbek i znacznego okrojenia kształtu w 1938 roku trudno jednoznacznie zakwalifikować. Z uwagi na symetryczność założenia parkowego (podział na dwie kwatery o zbliżonej wielkości), regularny prostokątny kształt działki oraz podporządkowanie całości ogrodu centralnemu położeniu dworku dopatrywano się stylu ogrodów typu klasycznego lub renesansowego⁶⁴.

Próbując dokonać analizy parku dworskiego w Szyneczycach należy mieć na uwadze całokształt zmian zachodzących w sztuce ogrodniczej w drugiej połowie XIX i na początku XX wieku, jak również pewne niezależne od trendów i utrwalone w tradycji reguły komponowania ogrodów dworskich.

Druga połowa XIX wieku to okres wielkiego rozwoju sztuki ogrodniczej. Powstały takie style jak kaligraficzny, secesyjny, regionalny, modernistyczny⁶⁵. Było to bezpośrednią konsekwencją zmian zapoczątkowanych w XVIII stuleciu, kiedy to pod wpływem rozwoju cywilizacji oraz ideologii w sztuce ogrodniczej dokonała się rewolucyjna przemiana – nastąpiło odejście od wywodzącej się z antyku, z użytkowych wirydarzy średniowiecznych i trwającej w Europie przez tysiąc lat geometryzacji, pojawiły się ogrody sentymentalne i romantyczne⁶⁶.

Jednocześnie istniały typy budowli i środowiska, w których utrwalił się wzór ogrodu regularnego. Tradycyjny polski ogród dworski od XVI wieku aż do okresu międzywojennego był kompozycją zgeometryzowaną. Dwór i ogród stanowiły centrum, wokół którego lokowano zabudowania gospodarcze. Poczynając od XVIII wieku

⁶⁴ S. Łempicki, W. Włodarczyk, *op. cit.*, s. 4-5.

⁶⁵ J. Bogdanowski *Dwór i krajobraz w drugiej połowie XIX wieku [w:] Dwór polski w XIX wieku Zjawisko historyczne i kulturowe Materiały II Seminarium zorganizowanego przez Oddział Kielecki Stowarzyszenia Historyków Sztuki Kielce 6-7 kwietnia 1989*, Warszawa 1990, s. 75.

⁶⁶ G. Ciołek, *Zarys historii kompozycji ogrodowej w Polsce*, Warszawa 1955, s. 116 i 182.

pojawiały się wprawdzie ogrody swobodne lub (od drugiej połowy XIX wieku) złożone, jednak kompozycja zgeometryzowana pozostała aktualna aż do 1939 roku⁶⁷.

W okresie klasycyzmu charakterystyczną cechą założenia ogrodowych w Polsce stała się przejrzysta struktura przestrzenna, harmonijne powiązanie z otoczeniem, oszczędna sceneria, ograniczony sztafaż oraz ograniczona różnorodność form i gatunków roślin. Dla przykładu projektując park w Łazienkach ograniczono klomby i zastosowano masywy, grupy i skupiny roślin rodzimych gatunków. Innymi przykładami ogrodów klasycystycznych, w których siedziby (pałace) umieszczono na osi głównej są parki w Lubostroni i Jabłonie⁶⁸.

W Polsce na początku XX wieku, a więc w okresie zmian dokonywanych w szynczyckim parku przez Różę Skarżyńską, z jednej strony dominowały tendencje zachowawcze⁶⁹, z drugiej zaś w sztuce ogrodowej rozwija się kierunek zwany modernizmem. Wprowadza on rozwiązania geometryczne, w której regularny plan łączy się ze swobodną kompozycją roślinną⁷⁰. Zaistniała tendencja do łączenia układów geometryczno-architektonicznych z malowniczo-krajobrazowymi⁷¹, przy czym stopień zgeometryzowania pozostawał odwrotnie proporcjonalny do wielkości ogrodu (w ogrodach średniej wielkości układy zgeometryzowane występowały w otoczeniu budowli mieszkalnej oraz na osi, podczas gdy pozostałe części parku pozostawały krajobrazowe)⁷². Jednocześnie zmalało wprowadzanie do uprawy ogrodowej nowych gatunków⁷³.

Ogród w Szynczykach stanowi typowy przykład parku dworskiego w jego tradycyjnej, regularnej postaci. Wykazuje wiele cech ogrodu klasycystycznego – charakteryzuje go przejrzysta struktura, symetryczność założenia parkowego (podział na dwie kwatery o zbliżonej wielkości), regularny prostokątny kształt działki oraz podporządkowanie całości ogrodu centralnemu położeniu dworu. Cechy te park dworski nosił również przed 1938 rokiem, kiedy zmniejszeniu uległa jego powierzchnia.

⁶⁷ J. Bogdanowski, *O dawnych ogrodach, altanach i krajobrazowych spacerach* [w:] *Dziedzictwo. Ziemia polscy*, red. T. Chrzanowski, Kraków, 1996, s.169.

⁶⁸ L. Majdecki, *Historia ogrodów*, t. 2, *Od XVIII wieku do współczesności*, Warszawa 2008, s. 190.

⁶⁹ A. Różańska, T. Krogulec, J. Rylke, *Ogrody. Historia architektury i sztuki ogrodowej*, Warszawa 2002, s. 123

⁷⁰ *Ibidem*, s. 117.

⁷¹ L. Majdecki, *op. cit.*, s. 393.

⁷² *Ibidem*, s. 401.

⁷³ A. Różańska, T. Krogulec, J. Rylce, *op. cit.*, s. 118; L. Majdecki, *op. cit.*, s. 393.

Sam podział na dwie kwatery nie jest w mojej ocenie wystarczającą przesłanką do przyjęcia, iż mamy do czynienia z ogrodem w stylu renesansowym. Powstanie kwater jest skutkiem wytyczenia głównej alejki parku, a same kwatery cechuje pewna swoboda w ukształtowaniu kompozycji roślinnej, nieznaną renesansowym projektantom parków. Wydaje się również, iż należy ostrożnie podejść do znaczenia zmian wprowadzonych przez Różę Skarzyńską po 1899 roku. Wprawdzie można się dopatrzeć połączenie regularnego planu ze swobodną kompozycją (swobodnym ukształtowaniem nasadzeń drzew i krzewów w każdej z kwater), charakterystycznego dla początku XX wieku, jednak kształt parku dworskiego w Szynclzycach stanowi wypadkową istniejącego starodrzewia, skromnych środków właścicielki oraz licznych zmian dokonanych w urządzeniu parku do dnia dzisiejszego. Jako walor parku w decyzji o wpisie do rejestru zabytków wskazano zachowanie w stanie niezmiennym zachowana niezmienną główną część parku z osią widokową na dworek.

Obecnie park zachowany jest w dobrym stanie, niepokój budzi jedynie stan sosen wejmutek. Dotychczasowe postulaty konserwatorskie zawarte w sporządzonej w 1980 roku przez Stefana Łempickiego i Wawrzyńca Włodarczyka *Ewidencji zabytkowej zieleni* spełnione zostały częściowo. Pozytywnie ocenić należy otoczenie parku ochroną prawną przez dokonanie wpisu do rejestru zabytków, utrzymanie w dobrym stanie zadbania, systematyczną troskę o jego wygląd estetyczny (polegająca chociażby na zgodnym z zaleceniami usunięciu bramki do gry w piłkę z centrum parku, na wybudowaniu estetycznego i dopasowanego stylistycznie ogrodzenia, na konserwacji wazy ogrodowej). Negatywną zmianę stanowi likwidacja rabat i kwietników z bylinami oraz krzewami róż oraz zagrożenie części starodrzewia.

Park w Szynclzycach, umiejscowiony w terenie płaskim i bezleśnym pełni również znaczącą rolę w krajobrazie naturalnym. Stanowi on urozmaicenie mało zróżnicowanego krajobrazu, daje mieszkańcom możliwość zapoznania się ze sztuką kształtowania terenów zielonych zurbanizowanych i właściwego traktowania środowiska przyrodniczego. Skupisko drzew ma przy tym znaczenie dla miejscowego ekosystemu, stanowiąc jego istotny składnik i pełniąc rolę siedliska dla ptaków.

Park dworski w Szynclzycach stanowi przykład założenia bardzo skromnego, lecz istotnego z uwagi na rolę, jaką pełni zarówno w krajobrazie naturalnym, jak i kulturowym. Pamiętać należy, iż art. 6 Międzynarodowej Karty Ogrodów Historycznych, tzw. Karty Florenckiej, zatwierdzonej przez ICOMOS 15 grudnia 1981 r.

i stanowiącej uzupełnienie Karty Weneckiej, uwzględniające specyfikę ochrony ogrodów zabytkowych, zaleca równe traktowanie wszystkich kompozycji historycznych.

Zasób dworskich parków i ogrodów w Polsce oceniany jest na kilka do kilkudziesięciu tysięcy, z czego wiele (nawet 4/5) to obiekty zdewastowane⁷⁴. Wynika stąd konieczność zapewnienia intensywnej ochrony prawnej i konserwatorskiej istniejących obiektów. Istotny rozwój konserwacji dzieł sztuki ogrodniczej rozpoczął się w Polsce w latach po II wojnie światowej, pozostawał on jednak ograniczony ze względu na panujące doktryny artystyczne (sprowadzające zainteresowanie konserwatorów do dzieł powstałych do okresu klasycyzmu) i polityczne (niechętnie podworskiemu dziedzictwu)⁷⁵. Podejmowano głównie prace o charakterze ewidencyjnym i dokumentacyjnym, które zapoczątkowane zostały pod koniec 1945 roku przez twórcę podwalin pod współczesne zasady konserwacji dzieł sztuki ogrodniczej Gerarda Ciołka (1909-1966), autora tzw. Tek Ciołka⁷⁶. Jednocześnie borykano się z problemem braku odpowiedniego przygotowania kadr konserwatorskich⁷⁷.

Od połowy lat siedemdziesiątych XX wieku między innymi tą problematyką zajmował się Zarząd Ochrony i Konserwacji Zespołów Pałacowo-Ogrodowych, późniejszy Ośrodek Ochrony Zabytkowego Krajobrazu (obecnie Narodowy Instytut Dziedzictwa). Instytucja ta od momentu powstania popularyzowała zasady postępowania konserwatorskiego, była ciałem opiniodawczym, oceniającym prawidłowość postępowania i dokumentacji projektowej oraz zajmowała się opracowywaniem zasad i wytycznych do prac projektowych i realizacyjnych w ogrodach zabytkowych⁷⁸.

Obecnie zaobserwować można wzrost zainteresowania dziełami sztuki ogrodniczej, rozumianej bardzo szeroko, nieograniczonej do badania i konserwacji

⁷⁴ J. Bogdanowski, *Dwór i krajobraz w drugiej połowie XIX wieku* [w:] *Dwór polski w XIX wieku Zjawisko historyczne i kulturowe Materiały II Seminarium zorganizowanego przez Oddział Kielecki Stowarzyszenia Historyków Sztuki Kielce 6-7 kwietnia 1989*, Warszawa 1990, s. 117.

⁷⁵ A. Michałowski, *Parki i ogrody zabytkowe w Polsce, stan 1991 rok*, [w:] *Parki i ogrody zabytkowe w Polsce*, „Studia i Materiały. Ogrody”, 1992, 1, s. 7.

⁷⁶ *Ibidem*, s. 11.

⁷⁷ *Ibidem*, s. 8-9.

⁷⁸ R. Stachańczyk, *Problematyka standardów w postępowaniu i dokumentacji konserwatorskiej na potrzeby rewaloryzacji zabytkowych parków i ogrodów*, „Kurier Konserwatorski”, 2010, 7, s. 43-44.

założeń najwybitniejszych. Jest to dziedzina sztuki związana z miejscem, krajobrazem i tradycją tysięcy miejscowości w Polsce.

Park szynczycki stanowi przykład dzieła sztuki ogrodniczej, które, z uwagi na stan zachowania (zmieniony w niewielkim stopniu od 1938 roku), na występujące w nim cenne i wiekowe gatunki drzew oraz na harmonijne powiązanie budowli dworskiej z otaczającym parkiem, stanowią ważną część kulturowego dziedzictwa.

PODSUMOWANIE

Zarówno dwory, jak i towarzyszące im założenia ogrodowe, stanowią ważny element krajobrazu kulturowego Polski. Jednocześnie pamiętać należy, iż w architekturze siedzib ziemiańskich obok dominujących form, odwołujących się do tradycji barokowej i klasycystycznej, istniał stosunkowo mniej znany nurt, nawiązujący do form architektury włoskiego renesansu czy też tzw. włoskiej willi. Dla rozpowszechnienia tego modelu duże znaczenie miała działalność Karla Friedricha Schinkla. Niniejsza praca stanowi próbę przedstawienia dworu, którego forma jest wynikiem pewnych trendów i poszukiwań, jakie miały miejsce w architekturze siedzib ziemiańskich w XIX wieku. Nie bez wpływu na kształt dworów powstałych w XIX stuleciu, a szczególnie w jego drugiej połowie, pozostawały liczne zbiory projektów siedzib, opracowane zarówno przez wybitnych jak i mniej znanych architektów (wymienione w rozdziale II), rozpowszechniane częściowo w wielonakładowych wydawnictwach popularnych.

Dwór w Szynzycach to przykład skromnej siedziby przedstawiciela średniozamożnego ziemiaństwa, który wybrał, mniej lub bardziej świadomie, oryginalny kształt, nawiązujący do cech architektury włoskiej (nieregularnej) willi czy też domu tokańskiego.

Wprawdzie dwór w Szynzycach nie został wpisany do rejestru zabytków, jest to jednak budowla interesująca i niezwykle malownicza, o której charakterze decydują przede wszystkim śmiałe zestawienie ze sobą kilku osobnych części z wyraźnym wyróżnieniem każdej z nich i przykryciu każdej osobnym dachem, nadto skontrastowanie wydłużonej budowli ze smukłą, wysoką wieżą.

Usytuowany na osi parku dwór tworzy wraz z otaczającym założeniem ogrodowym interesującą całość. Park dworski stanowi przykład dzieła sztuki ogrodniczej, które z uwagi na dobry stopień zachowania, mimo znacznego okrojenia powierzchni, daje pewne wyobrażenie o wyglądzie i gatunkach roślin uprawianych w parkach dworskich przełomu XIX i XX wieku. Nadto pamiętać należy o istotnej roli, jaką umiejscowiony w bezleśnym terenie park pełni w krajobrazie i środowisku naturalnym.

Z uwagi na znaczenie dworów dla kultury polskiej istnieje potrzeba zachowania ich w polskim krajobrazie. Stan zachowania zespołu dworsko-parkowego w

Szynczycach, od lat służącego lokalnej społeczności, wzbogacającego okoliczny krajobraz oraz dającego wyobrażenie o wyglądzie dziewiętnastowiecznych siedzib ziemiańskich i ich otoczenia, zdaje się być przykładem udanej realizacji powyższego postulatu.

SPIS ILUSTRACJI

| | |
|---|-----------|
| 1. Rekonstrukcja elementów założenia dworskiego w Szynczycach z początku XX wieku | 8 |
| <i>Dwory i pałace okolic Łodzi</i> , red. A. Lorens-Karczevska, T. Karpiński, W. Stępień, E. Szelańska, W. Witkowski, Łódź 1997, s. 137 | |
| 2. Plan zespołu dworsko-parkowego w Szynczycach - stan obecny | 10 |
| rysunek własny | |
| 3. Rzut parteru dworu w Szynczycach, stan obecny | 12 |
| rysunek własny | |
| 4. Widok elewacji frontowej dworu w Szynczycach, stan obecny | 13 |
| zdjęcie własne | |
| 5. Widok elewacji frontowej dworu w Szynczycach ok. 1949 roku | 14 |
| zdjęcie ze zbiorów p. Mariana Wojciecha Szamańskiego | |
| 6. Fragment fasady dworu w Szynczycach w latach 40. XX wieku..... | 14 |
| zdjęcie ze zbiorów p. Mariana Wojciecha Szamańskiego | |
| 7. Loggia w elewacji frontowej dworu w Szynczycach..... | 15 |
| zdjęcie własne | |
| 8. Głowica kolumny loggii..... | 15 |
| zdjęcie własne | |
| 9. Widok elewacji południowo-wschodniej dworu w Szynczycach – część południowa i środkowa | 17 |
| zdjęcie własne | |
| 10. Widok elewacji południowo-wschodniej dworu w Szynczycach – część środkowa i wschodnia..... | 17 |
| zdjęcie własne | |
| 11. Elewacja północno-wschodnia dworu w Szynczycach | 18 |
| zdjęcie własne | |
| 12. Elewacja północno-zachodnia dworu w Szynczycach..... | 19 |
| zdjęcie własne | |
| 13. Pomieszczenie reprezentacyjne parteru w zachodnim narożniku dworu w Szynczycach..... | 20 |
| zdjęcie własne | |
| 14. Brama wjazdowa i ogrodzenie zespołu dworsko-parkowego w Szynczycach przed remontem przeprowadzonym w 2009 | 22 |
| http://spszynczyce.edupage.org/text10/ ? [2015-04-10] | |

| | |
|--|-----------|
| 15. Brama wjazdowa i ogrodzenie zespołu dworsko-parkowego w Szynzycach po remoncie przeprowadzonym w 2009 roku..... | 22 |
| zdjęcie własne | |
| 16. Pałac w Czerwonej Wsi, 1845, arch. Karol Württemberg..... | 24 |
| http://www.polskiezabytki.pl/m/obiekt/5637/Czerwona_Wies/ , fot. Grzegorz Gąsior [2016-01-08] | |
| 17. Dom Ogrodnika w parku Charlottenhof w Poczdamie, 1833, arch. Karl Friedrich Schinkel..... | 25 |
| https://de.wikipedia.org/wiki/R%C3%B6mische_B%C3%A4der_%28Potsdam%29(dom_ogrodnika) [2015-11-03] | |
| 18. Warszawa Służew, Żółta Karczma, ok. 1846, arch. Franciszek Maria Lanci .. | 26 |
| http://warszawa.wikia.com/wiki/%C5%BB%C3%B3%C5%82ta_Karczma [2016-01-08] | |
| 19. Dwór w Koroszczynie, ok. 1850, arch. Henryk Marcowi..... | 28 |
| http://www.polskaniezwykla.pl/web/place/4793,koroszczyn-zespol-palacowy-z-xix-w-.html [2016-01-08] | |
| 20. Dwór w Skłótach, 1888 | 29 |
| http://www.archiwum.plock.com/album_kut/album.php [2015-11-03] | |
| 21. Fasada dworu w Szynzycach – propozycja odtworzenia oryginalnego detalu architektonicznego oraz kształtu otworów i stolarki okiennej..... | 32 |
| rysunek własny | |
| 22. Park dworski w Szynzycach (widok od strony drogi Kruszów-Czarnocin)..... | 33 |
| zdjęcie własne | |
| 23. Zabytkowa lipa przy zachodnim narożniku dworu w Szynzycach..... | 34 |
| zdjęcie własne | |
| 24. Lipa w północno-zachodniej kwaterze parku dworskiego w Szynzycach | 35 |
| zdjęcie własne | |
| 25. Sosny wejmutki flankujące główną aleję zespołu dworsko-parkowego w Szynzycach..... | 35 |
| 26. Waza na kwiaty na gazonie przed dworem w Szynzycach..... | 36 |
| zdjęcie własne | |

BIBLIOGRAFIA

POZYCJE KSIĄŻKOWE:

1. Badziak K., *Karol Rajmund Ejsert: przemysłowiec – ziemianin - przedsiębiorca. Z dziejów kształtowania się oligarchii przemysłowo-ziemiańskiej na ziemiach polskich XX wieku (do 1939 roku)* [w:] *Aktywność gospodarcza ziemiaństwa w Polsce w XVIII – XX wieku*, red. W. Caban i M. B. Markowski, Kielce 1993.
2. Baraniewski W., Jaroszewski T. *Po pałacach i dworach Mazowsza. Część pierwsza*, Warszawa 1995, 1997.
3. Bogdanowski J. *Dwór i krajobraz w drugiej połowie XIX wieku* [w:] *Dwór polski w XIX wieku Zjawisko historyczne i kulturowe Materiały II Seminarium zorganizowanego przez Oddział Kielecki Stowarzyszenia Historyków Sztuki Kielce 6-7 kwietnia 1989*, Warszawa 1990, s. 47-76.
4. Bogdanowski J., *O dawnych ogrodach, altanach i krajobrazowych spacerach* [w:] *Dziedzictwo. Ziemianie polscy*, red. T. Chrzanowski, Kraków 1996, s. 169-177.
5. Boniecki A. *Herbarz polski*, t. II, Warszawa 1900.
6. Ciołek G., *Zarys historii kompozycji ogrodowej w Polsce*, Warszawa 1955.
7. *Dwory i pałace okolic Łodzi*, red. A. Lorens-Karczewska, T. Karpiński, W. Stępień, E. Szelańska, W. Witkowski, Łódź 1997.
8. Gierlach M., Jaroszewski T., *Po pałacach i dworach Mazowsza. Część trzecia*, Warszawa 1998.
9. Jaroszewski T., *Dwory i dworki w Polsce. Część druga*, Warszawa 2001.
10. Jaroszewski T., *Po pałacach i dworach Mazowsza. Część druga*, Warszawa 1996.
11. Jaroszewski T. *Siedziby ziemiańskie w Polsce od schyłku wieku XVIII do roku 1914 Przegląd najważniejszych koncepcji* [w:] *Dziedzictwo. Ziemianie polscy*, red. T. Chrzanowski, Kraków, 1996, s. 141-167.
12. Kowalski W., *Leksykon łódzkich fabryk*, Łódź 1999.
13. Leśniakowska M., *Dwór - w stronę utopii retrospektywnej* [w:] *Dwór polski w XIX wieku Zjawisko historyczne i kulturowe Materiały I Seminarium zorganizowanego przez Oddział Kielecki Stowarzyszenia Historyków Sztuki Kielce marzec 1986*, Warszawa 1992, s. 9-26.
14. Libicki P., *Dwory i pałace wiejskie w Małopolsce i na Podkarpaciu*, Poznań 2012.

15. Łempicki S., Włodarczyk W., *Ewidencja zabytkowej zieleni*, maszynopis w zasobach Wojewódzkiego Urzędu Ochrony Zabytków w Łodzi Delegatury w Piotrkowie Tryb., Piotrków Tryb. 1980,
16. Majdecki L., *Historia ogrodów*, t. 2, *Od XVIII wieku do współczesności*, Warszawa 2008.
17. Michałowski A., *Parki i ogrody zabytkowe w Polsce, stan 1991 rok*, [w:] *Parki i ogrody zabytkowe w Polsce*, „*Studia i Materiały. Ogrody*”, 1992, 1, s. 7-18.
18. Niesiecki K., *Herbarz polski podług Niesieckiego, treściwie ułożony i wypisami z późniejszych autorów, z różnych akt grodzkich i ziemskich, z ksiąg i akt kościelnych oraz z dokumentów familijnych powiększony i wydany*, t. III, Lipsk 1839-1845.
19. Ostrowska-Kęmbłowska Z., *Siedziby wielkopolskie doby romantyzmu*, Poznań 1975.
20. Pytlas S., *Łódzka burżuazja przemysłowa w latach 1864-1914*, Łódź 1994.
21. Pytlas S., *Majątki ziemskie łódzkich przemysłowców w okresie zaborów* [w:] *Aktywność gospodarcza ziemiaństwa w Polsce w XVIII – XX wieku*, red. W. Caban i M. B. Markowski, Kielce 1993.
22. Rozbicka M., *Dwór-willa – studia nad kształtowaniem i ewolucją modelu nieregularnego domu mieszkalnego średniozamożnego ziemiaństwa (XIX-początek XX wieku)* [w:] *Dwór polski w XIX wieku Zjawisko historyczne i kulturowe Materiały V Seminarium zorganizowanego przez Oddział Kielecki Stowarzyszenia Historyków Sztuki, Instytut Historii Wyższej Szkoły Pedagogicznej im. Jana Kochanowskiego w Kielcach i Kielecki Dom Środowisk Twórczych Kielce, 7-10 października 1999*, Warszawa 2000, s. 135-150.
23. Różańska A., Krogulec T., Rylke J., *Ogrody. Historia architektury i sztuki ogrodowej*, Warszawa 2002.
24. Rydel M., *Dwór – polska tożsamość*, Warszawa 2012.
25. *Słownik geograficzny Królestwa Polskiego i innych krajów słowiańskich*, t. XII, red. B. Chlebowski, Warszawa 1892.
26. Stachańczyk R., *Problematyka standardów w postępowaniu i dokumentacji konserwatorskiej na potrzeby rewaloryzacji zabytkowych parków i ogrodów*, „*Kurier Konserwatorski*”, 2010, 7, s. 43-50.
27. Stefański K. *Architektura XIX wieku na ziemiach polskich*, Warszawa 2005.
28. Stejskał J., *Podmiejskie rezydencje burżuazji łódzkiej i ich funkcje wypoczynkowe dawniej i obecnie*, maszynopis w Archiwum Uniwersytetu Łódzkiego, Łódź 1991.
29. Zajązkowski S., Zajązkowski S. M., *Materiały do słownika geograficzno-historycznego dawnych ziem łęczyckiej i sieradzkiej do 1400 r.*, cz. II, Łódź 1970.

30. Zaroszyć D., *Wykaz właścicieli ziemskich dawnego województwa łódzkiego*, Warszawa 1991.

ŹRÓDŁA ARCHIWALNE:

31. Akta Gminy Czarnocin, Archiwum Państwowe w Łodzi, zespół 2149/0, teczki: II-62/16, II-62/52, II- 62/92, II-62/118, II-62/155.

32. Akta Powiatowej Komisji Sprawiedliwości w Sieradzu, Archiwum Państwowe w Łodzi, zespół 75/0, sygnatura 41/75/0/758 [w:] http://baza.archiwa.gov.pl/sezam/index.php?sort=&l=pl&f=600&mode=showzesp&zespoly_id=42004&f=750 [2015-02-23].

33. Księga hipoteczna nr rep. hip. 139, Archiwum VI Wydziału Ksiąg Wieczystych Sądu Rejonowego w Piotrkowie Trybunalskim.

34. Maciejewski J., *Karta ewidencyjna zabytków architektury i budownictwa*, maszynopis w zasobach Wojewódzkiego Urzędu Ochrony Zabytków w Łodzi Delegatury w Piotrkowie Tryb., Piotrków Tryb. 1977.

35. Małec B., *Projekt remontu elewacji i piwnic w budynku Szkoły Podstawowej*, w zasobach Wojewódzkiego Urzędu Ochrony Zabytków w Łodzi Delegatury w Piotrkowie Tryb., Łódź 2012.

36. Szlągowska E., *Dwór w Szynzycach - Karta ewidencyjna zabytków architektury i budownictwa*, maszynopis w zasobach Wojewódzkiego Urzędu Ochrony Zabytków w Łodzi Delegatury w Piotrkowie Tryb., Piotrków Tryb. 1990.

ŹRÓDŁA OSOBOWE:

37. Rozmowa z p. Leszkiem Bińkowskim 26 marca 2015 roku.

38. Rozmowa z p. Marianem Wojciechem Szymańskim 12 stycznia 2015 roku.